

Užsakovas

UAB „Senojo miesto architektai“

Objektas

Viešbučio ir administracinių pastatų kompleksas.

**Nauja statyba ir esamų buv. Šv. Jokūbo ligoninės pastatų rekonstravimas,
pritaikymas**

Stadija

Informacija atrankai dėl poveikio aplinkai vertinimo būtinumo



2016

UŽSAKOVAS:

UAB „Senojo miesto architektai“

Šv. Ignoto g. 5, Vilnius

OBJEKTAS:

Viešbučio ir administracinių pastatų kompleksas.

Nauja statyba ir esamų buv. Šv. Jokūbo ligoninės pastatų rekonstravimas, pritaikymas

STADIJA:

Informacija atrankai dėl poveikio aplinkai vertinimo būtinumo

RENGĖJAS:

Dalia Janeliauskienė

Tel. 86 86 67166

El. paštas: dalia.janeliauskiene@gmail.com

Rengėjai:

Dalia Janeliauskienė

(vardas, pavardė)

(parašas)

(vardas, pavardė)

(parašas)

TURINYS

ĮVADAS.....	7
I. INFORMACIJA APIE PLANUOJAMOS ŪKINĖS VEIKLOS ORGANIZATORIŲ (UŽSAKOVA)	8
1. Planuojamos ūkinės veiklos organizatorius (užsakovas).....	8
2. Planuojamos ūkinės veiklos dokumentų rengėjas	8
II. PLANUOJAMOS ŪKINĖS VEIKLOS APRAŠYMAS.....	8
3. Planuojama ūkinė veikla	8
4. Planuojamos ūkinės veiklos fizinės charakteristikos.....	9
5. Planuojamos ūkinės veiklos pobūdis.....	10
6. Žaliavų naudojimas.....	11
7. Gamtos išteklių naudojimas ir regeneracinis pajėgumas	12
8. Energijos išteklių naudojimo mastas	12
9. Pavojingų, nepavojingų ir radioaktyvių atliekų susidarymas	12
10. Nuotekų susidarymas ir jų tvarkymas	13
11. Cheminės taršos susidarymas ir jos prevencija	14
12. Fizikinės taršos susidarymas ir jos prevencija.....	15
13. Biologinės taršos susidarymas ir jos prevencija	18
14. Planuojamos ūkinės veiklos pažeidžiamumo rizika dėl ekstremaliųjų įvykių ir jų prevencija	18
15. Planuojamos ūkinės veiklos rizika žmonių sveikatai	19
16. Planuojamos ūkinės veiklos sąveika su kita vykdoma ūkine veikla gretimose teritorijose.....	19
17. Veiklos vykdymo terminai ir eiliškumas, numatomas eksploatacijos laikas	19
III. PLANUOJAMOS ŪKINĖS VEIKLOS VIETA	19
18. Planuojamos ūkinės veiklos vieta	19
19. Planuojamos ūkinės veiklos sklypo ir gretimų žemės sklypų funkcinis zonavimas ir teritorijos naudojimo reglamentas	20
19.1. Funkcinis zonavimas ir teritorijos naudojimo reglamentas	20
19.2. Vietovės infrastruktūra.....	24
19.3. Detalusis teritorijos planavimas	25
20. Informacija apie eksploatuojamus ir išžvalgytus žemės gelmių telkinių išteklius	26
21. Informacija apie kraštovaizdį.....	29
22. Informacija apie saugomas teritorijas.....	34

23.	Informacija apie biotipus	35
24.	Informacija apie jautrias aplinkos apsaugos požiūriu teritorijas.....	36
25.	Informacija apie teritorijos taršą praeityje.....	37
26.	Informacija apie apgyvendintas teritorijas ir jų atstumus nuo planuojamos ūkinės veiklos vietos	38
27.	Informacija apie nekilnojamąsias kultūros vertybes.....	38
IV.	GALIMO POVEIKIO APLINKAI RŪŠYS IR APIBŪDINIMAS	42
28.	Galimas reikšmingas poveikis aplinkos veiksniams, atsižvelgiant į dydį ir erdvinį mastą, pobūdį, poveikio intensyvumą ir sudėtingumą, poveikio tikimybę ir (arba) patvirtinta ūkinės veiklos plėtra gretimose teritorijose, galimybę veiksmingai sumažinti poveikį	42
28.1.	Poveikis gyventojams ir visuomenės sveikatai.....	42
28.2.	Poveikis biologinei įvairovei, įskaitant galimą poveikį natūralioms buveinėms dėl jų užstatymo ar suskaidymo, hidrologinio režimo pokyčio, želdinių sunaikinimo ir pan.; galimas natūralių buveinių tipų plotų sumažėjimas, saugomų rūšių, jų augaviečių ir radaviečių išnykimas ar pažeidimas, galimas neigiamas poveikis gyvūnų maitinimuisi, migracijai, veisimuisi ar žiemojimui ...	43
28.3.	Poveikis žemei ir dirvožemiui, pavyzdžiui, dėl numatomų didelės apimties žemės darbų (pvz., kalvų nukasimas, vandens telkinių gilinimas ar upių vagų tiesinimas); gausaus gamtos išteklių naudojimo; pagrindinės tikslinės žemės paskirties pakeitimo	44
28.4.	Poveikis vandeniui, pakrančių zonoms, jūrų aplinkai (pvz., paviršinio ir požeminio vandens kokybei, hidrologiniam režimui, žvejybai, navigacijai, rekreacijai).....	44
28.5.	Poveikis orui ir vietovės meteorologinėms sąlygoms (pvz., aplinkos oro kokybei, mikroklimatui)	44
28.6.	Poveikis kraštovaizdžiui, pasižyminčiam estetinėmis, nekilnojamosiomis kultūros ar kitomis vertybėmis, rekreaciniais ištekliais, ypač vizualinis, įskaitant poveikį dėl reljefo formų keitimo (pažeminimas, paaukštinimas, lyginimas).....	44
28.7.	Poveikis materialinėms vertybėms (pvz., nekilnojamojo turto (žemės, statinių) paėmimas, poveikis statiniams dėl veiklos sukeliama triukšmo, vibracijos, numatomi apribojimai nekilnojamajam turtui).....	45
28.8.	Poveikis kultūros paveldui, (pvz., dėl veiklos sukeliama triukšmo, vibracijos, šviesos, šilumos, spinduliuotės)	45
29.	Galimas poveikis 28 p. nurodytų veiksnių sąveikai	45
30.	Galimas reikšmingas poveikis 28 p. nurodytiems veiksniams, kurį lemia planuojamos ūkinės veiklos pažeidžiamumo rizika dėl ekstremalių įvykių ar situacijų	46
31.	Galimas reikšmingas tarpvalstybinis poveikis	46
32.	Planuojamos ūkinės veiklos charakteristikos ir priemonės išvengiant bet kokio reikšmingo neigiamo poveikio arba užkirsti jam kelią	46
	LITERATŪROS SĄRAŠAS	47

PAVEIKSLĖLIŲ SĄRAŠAS

Pav. 1. PŪV vieta	9
Pav. 2. Preliminarus pastatų išdėstymas sklype	11
Pav. 3. Autotransporto keliamas triukšmas. Dienos triukšmo lygio sklaida.....	16
Pav. 4. Autotransporto keliamas triukšmas. Vakaro triukšmo lygio sklaida	16
Pav. 5. Autotransporto keliamas triukšmas. Nakties triukšmo lygio sklaida.....	16
Pav. 6. Planuojamas ivaziavimas į pozeminę aikštelę.....	17
Pav. 7. PŪV teritorija. Šaltiniai: www.vilnius.lt; www.regia.lt	20
Pav. 8. Ištrauka iš Vilniaus m. bendrojo plano Pagrindinio brėžinio	21
Pav. 9. Gretimų funkcinis zonavimas	23
Pav. 10. Ištrauka iš Vilniaus m. BP. Susisiekimo sistema.....	25
Pav. 11. Ištrauka iš Naudingųjų iškasenų telkinių žemėlapis	26
Pav. 12. Ištrauka iš Kvartero geologinio žemėlapis M1:200 000	27
Pav. 13. Ištrauka iš Požeminio vandens vandenviečių žemėlapis	27
Pav. 14. Ištrauka iš Geologinių reiškinių žemėlapis	28
Pav. 15. Ištrauka iš Geotopų žemėlapis.....	29
Pav. 16. Technomorfotipai	30
Pav. 17. Fiziomorfotopai	31
Pav. 18. Biomorfotopai.....	32
Pav. 19. Geocheminė toposistema	32
Pav. 20. Vizualinė struktūra.....	33
Pav. 21. Ištrauka iš Vilniaus m. BP. Gamtinio karkaso ir želdynų reglamentas probleminėse teritorijose	34
Pav. 22. Ištrauka iš Vilniaus m. BP. Gamtos vertybės, želdynai, viešųjų erdvių sistema.....	34
Pav. 23. Ištrauka iš LR saugomų teritorijų valstybės kadastro.....	35
Pav. 24. Ištrauka iš miškų kadastro.....	36
Pav. 25. Ištrauka iš Potvynių grėsmės ir rizikos žemėlapių. Sniego tirpsmo ir liūčių potvyniai	37
Pav. 26. Ištrauka ir Vandens tiekimo ir nuotekų tvarkymo infrastruktūros plėtros specialiojo plano.....	37
Pav. 27. Gyvenamieji pastatai gretimybėje.....	38
Pav. 28. Ištrauka iš Kultūros vertybių registro. Šv. Jokūbo ligoninės pastatų kompleksas	39
Pav. 29. Ištrauka iš teritorijos ribų plano	39
Pav. 30. Ištrauka iš Kultūros vertybių registro. Vilniaus m. istorinė dalis, vad. Naujamiesčiu	40

Pav. 31. Ištrauka iš teritorijos ribų plano	40
Pav. 32. Ištrauka iš Kultūros vertybių registro. Vilniaus senojo miesto vieta su priemiesčiais	41
Pav. 33. Ištrauka iš specialiojo plano	42

LENTELIŲ SĄRAŠAS

Lentelė 1. Aplinkos oro tarša	14
Lentelė 2. Suskaičiuotos vidutinės metinės oro teršalų koncentracija	15
Lentelė 3. PŪV žemės sklypo informaciniai duomenys	21
Lentelė 4. PŪV sklype esantys inventoriniai statinių duomenys.....	22
Lentelė 5. Informacija apie gretimybėje esančių žemės sklypų naudojimą.....	23
Lentelė 6. Vilniaus (Sereikiškių) požeminio vandens vandenvietės duomenys	27
Lentelė 7. Informacija apie saugomas teritorijas.....	35
Lentelė 8. Informacija apie gretimybės kultūros paveldo objektus (30748).....	39
Lentelė 9. Informacija apie gretimybės kultūros paveldo objektus (33653).....	40
Lentelė 10. Informacija apie gretimybės kultūros paveldo objektus (25504).....	41

TEKSTE VARTOJAMI TRUMPINIAI

PŪV	Planuojama ūkinė veikla
SP	Specialusis planas
BP	Bendrasis planas

IVADAS

Lietuvoje ir Europos Sąjungoje galiojančiais normatyviniais reikalavimais, visa planuojama veikla, kuri gali daryti poveikį aplinkai, turi būti vertinama galimo poveikio aplinkai aspektu.

Pagal Lietuvos Respublikos planuojamos ūkinės veiklos poveikio aplinkai vertinimo įstatymą¹, planuojama ūkinė veikla (toliau – PŪV) skirstoma į dvi kategorijas: veikla, kuriai privalomas poveikio aplinkai vertinimas (toliau – PAV) ir veikla, kuriai turi būti atliekama atranka dėl poveikio aplinkai vertinimo.

Planuojamai ūkinei veiklai – Viešbučio ir administracinių pastatų komplekso statyba ir esamų buv. Šv. Jokūbo ligoninės pastatų rekonstravimas, pritaikymas - turi būti atliekama atranka dėl poveikio aplinkai vertinimo pagal Lietuvos Respublikos planuojamos ūkinės veiklos poveikio aplinkai vertinimo įstatymo 2 priedo 10.2 punktą: „10.2. Urbanistinių objektų (išskyrus vieno ar dviejų butų gyvenamuosius namus, kai jų statyba numatyta savivaldybių lygmens bendruosiuose planuose), įskaitant prekybos ar pramogų centrus, autobusų ar troleibusų parkus, mašinų stovėjimo aikšteles ar garažų kompleksus, sporto ir sveikatingumo kompleksus, statyba (kai užstatomas didesnis kaip 0,5 ha plotas)“. PAV atranka atliekama sklypo detaliojo plano koregavimo etapu.

Informacija atrankai parengta vadovaujantis Planuojamos ūkinės veiklos atrankos metodiniais nurodymais², kitais šių sričių reguliuojančiais teisės aktais bei norminiais dokumentais.

¹ Žin., 1996, Nr. 82-1965; 2005, Nr. 84-3105.

² Patvirtinti Lietuvos Respublikos aplinkos ministro 2005 m. gruodžio 30 d. įsakymu Nr. D1-665 (Žin., 2006, Nr. 4-129).

I. INFORMACIJA APIE PLANUOJAMOS ŪKINĖS VEIKLOS ORGANIZATORIŲ (UŽSAKOVA)

1. Planuojamos ūkinės veiklos organizatorius

Įmonės pavadinimas: UAB „Orkela“,
Adresas, telefonas, faksas: Jogailos g. 4, Vilnius
Kontaktinio asmens Vardas, Pavardė: Gintaras Mikštas
Telefonas : 864050094

Planuojamos ūkinės veiklos užsakovas

Įmonės pavadinimas: UAB „Senajo miesto architektai“, 125921419
Adresas, telefonas, faksas: Šv. Ignoto g. 5, Vilnius; tel./faks. 852611115
Kontaktinio asmens Vardas, Pavardė: Diana Sabaliauskiene
Telefonas : 868755415, el.p. diana@smartas.lt

2. Planuojamos ūkinės veiklos dokumentų rengėjas

Kontaktinio asmens Vardas, Pavardė: Dalia Janeliauskiene
Telefono Nr.: 86 86 67166
El. paštas: dalia.janeliauskiene@gmail.com

II. PLANUOJAMOS ŪKINĖS VEIKLOS APRAŠYMAS

3. Planuojama ūkinė veikla

Planuojamai ūkinei veikla – Viešbučio ir administracinių pastatų komplekso statyba ir esamų buv. Šv. Jokūbo ligoninės pastatų rekonstravimas, pritaikymas. PAV atrankos procesas vykdomas detaliojo plano koregavimo etapu.

PAV atranka atliekama pagal Lietuvos Respublikos planuojamos ūkinės veiklos poveikio aplinkai vertinimo įstatymo 2 priedo 10.2 punktą: „10.2. Urbanistinių objektų (išskyrus vieno ar dviejų butų gyvenamuosius namus, kai jų statyba numatyta savivaldybių lygmens bendruosiuose planuose), įskaitant prekybos ar pramogų centrus, autobusų ar troleibusų parkus, mašinų stovėjimo aikštes ar garažų kompleksus, sporto ir sveikatingumo kompleksus, statyba (kai užstatomas didesnis kaip 0,5 ha plotas)“.

4. Planuojamos ūkinės veiklos fizinės charakteristikos

PŪV planuojama vykdyti 1,2210 ha žemės sklype Vasario 16 – osios g. 1 kad. Nr. 0101/0040:303, Naujamiesčio sen., Vilnius (priedas Nr.1).

PŪV žemės sklypas Vasario 16-osios g. 1 (kad. Nr. 0101/0040:303) yra centrinėje Vilniaus miesto dalyje, Naujininkų seniūnijos šiaurėje, tarp A. Goštauto, J. Tumo-Vaižganto, Lukiškių ir Vasario 16-osios gatvių. Pietinė sklypo dalis tiesiogiai ribojasi su valstybės ir Pamokslininkų ordino (Dominikonų) Vilniaus Šv. Apaštalų Pilypo ir Jokūbo vienuolyno nuosavybėn priklausančiu kitos paskirties žemės sklypu, kurio adresas Vasario 16-osios g. 11.

Žemės sklypo pagrindinė naudojimo paskirtis - *kita*, naudojimo būdai - *gyvenamosios teritorijos, komercinės paskirties objektų teritorijos*. Sklypas nuosavybės teise priklauso UAB "Orkela", į. k. 304099538. Šiuo metu inicijuotas sklypo detaliojo plano koregavimas, (priedas Nr.2)

Sklype įregistruoti servitutai:

1) *kiti servitutai (tarnaujantis)* - teisė tiesti ir eksploatuoti inžinerinius tinklus 1866 kv. m. ploto žemės sklypo dalyje, kurios ribos žemės sklypo plane pažymėtos linijomis ir skaičiais 20, 35, 40, 67-50, 44, 43, 49, 77-83, 18, 42, 19, 32 ir 68-76;

2) *kelio servitutas (tarnaujantis)* - teisė važiuoti transporto priemonėmis ir eiti pėstiesiems 339 kv. m. žemės sklypo dalyje, kurios ribos žemės sklypo plane pažymėtos linijomis ir skaičiais 41, 42, 19, 32, 20, 21, 36, 22, 37, 38, 39, 33, 34, 35, 40; 240 kv. m. ploto žemės sklypo dalyje, kurios ribos žemės sklypo plane pažymėtos linijomis ir skaičiais 43, 49, 77, 48, 47, 31, 16, 46, 45, 44.



Pav. 1. PŪV vieta

Pagal Vilniaus miesto teritorijos bendrąjį planą³ PŪV teritorija yra miesto centro teritorijos ribose: tai - mišrios svarbiausių miesto centrų teritorijos, kurioms keliami ypatingi reikalavimai pastatų ir viešųjų erdvių architektūrai, vyrauja gyvenamoji, komercinė, visuomeninė. Šiose teritorijose galimos pagrindinės tikslinės žemės naudojimo paskirtys bei naudojimo būdai: *konservacinės paskirties* (tik saugomų objektų teritorijose); *kitos paskirties*: gyvenamosios teritorijos; visuomeninės paskirties teritorijos; komercinės paskirties objektų teritorijos; inžinerinės infrastruktūros teritorijos; rekreacinės teritorijos; bendro naudojimo teritorijos.

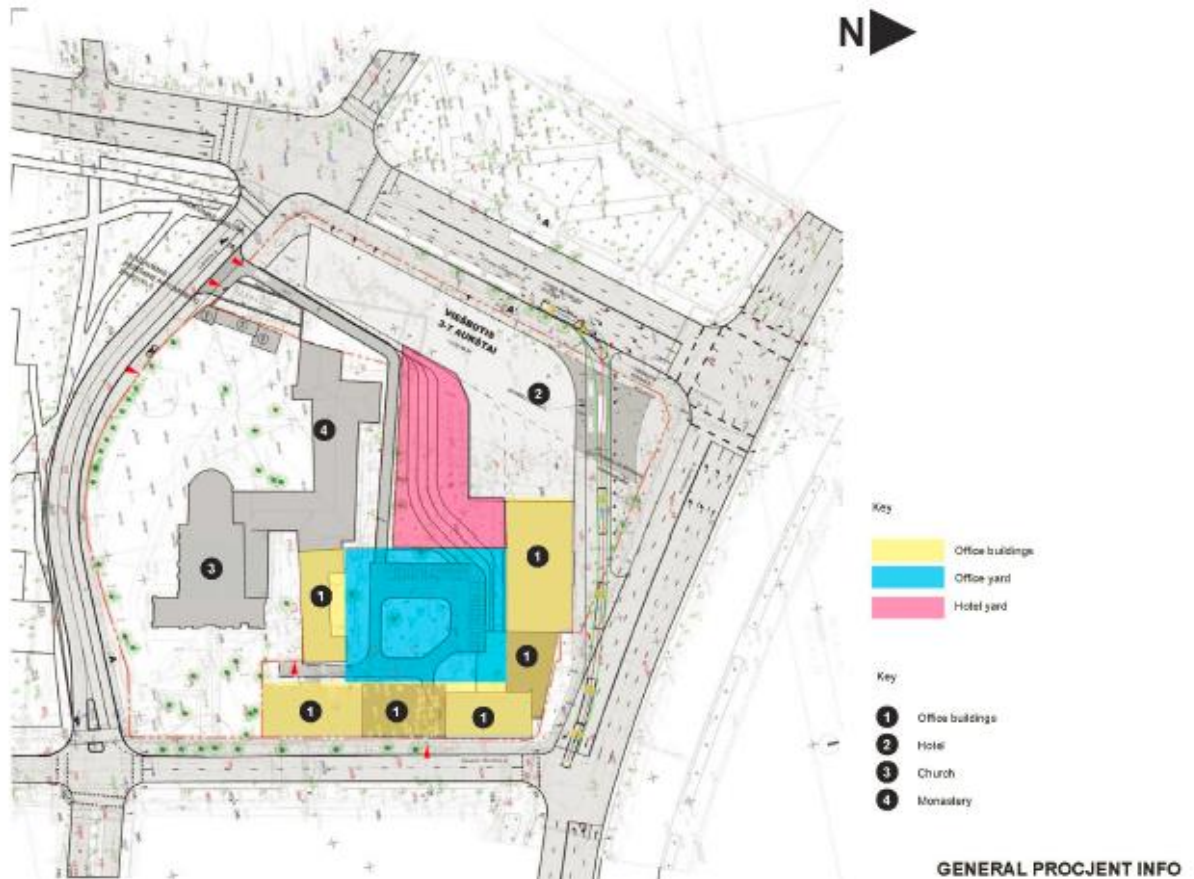
Bendruoju planu nustatytas maksimalus užstatymo intensyvumas - $\leq 3,0$, maksimalus užstatymo aukštis - iki 35 m (leidžiama numatyti aukštybinius pastatus, jeigu tai bus aukštybinių pastatų SP).

Vietovėje, kurioje bus vystoma PŪV, yra gerai išvystyta infrastruktūra. Vietovėje yra buitinių ir lietaus nuotekų tinklai, vandentiekio tinklai, šilumos tiekimo tinklai, elektros tiekimo tinklai, drenažo tinklai, dujotiekio tinklai, ryšių kanalizacijos.

5. Planuojamos ūkinės veiklos pobūdis

Planuojamos ūkinės veiklos metu planuojama pastatyti viešbutį, bei administracinius pastatus, rekonstruoti esamus buvusios Šv. Jokūbo ligoninės pastatus juos pritaikant numatyta veiklai. Bendras užstatomas plotas – 7050 m², kietosios dangos sklype sudarys apie 2000 m², žalieji plotai iki 2000 m². Preliminariai pastatų išdėstymas pateiktas žemiau :

³ Vilniaus miesto teritorijos bendrasis planas iki 2015 metų, patvirtintas Vilniaus miesto savivaldybės tarybos 2007 m. vasario 14 d., sprendimu Nr. 1-1519.



Pav. 2. Preliminarus pastatų išdėstymas sklype

Planuojamas viešbučio užstatymo plotas sudarys apie 4249 m², planuojamų ofisų užstatomas plotas apie 2797 m². Planuojama požeminė automobilių stovėjimo aikštelė iki 300 vietų. Įvažiavimas į požeminę aikštelę planuojamas nuo Lukiškių a. pusės, formuojamajame vidiniame kieme.

6. Žaliavų naudojimas

Planuojamos ūkinės veiklos statybos laikotarpis:

PŪV objekto statybai bei teritorijos įrengimui bus naudojamos įvairios statybinės medžiagos: smėlis, žvyras, skalda, betonas, gelžbetoninės, metalinės, medinės, stiklo konstrukcijos ir elementai, įvairi armatūra ir kt. Statybų darbų metu naudojamoms transporto priemonėms bei mechanizmams bus naudojami degalai (dyzelinas, benzinas ir/ar suskystintos dujos). Minėtiems darbams reikalingų medžiagų rūšys ir kiekis paaiškės tik techninio projektavimo metu.

Planuojamos ūkinės veiklos eksploatavimo laikotarpis:

Planuojama veikla nesusijusi su pramone, sandėliavimu ir gamyba, todėl numatomas žaliavų ir medžiagų naudojimas neplanuojamas. Planuojamoje ūkinėje veikloje radioaktyvios

žaliavos naudojamos nebus. Planuojamoje ūkinėje veikloje pavojingų ar nepavojingų atliekų susidarymo ir naudojimo nebus. Sprogstamų, degių, dirginančių, toksiškų, kancerogeninių, esdinančių, infekcinių teratogeninių, mutageninių atliekų nebus. Radioaktyvios medžiagos nebus naudojamos ir saugomos.

7. Gamtos išteklių naudojimas ir regeneracinis pajėgumas

PŪV veiklos metu bus naudojamas geriamasis vanduo ūkio buities poreikiams. Planuojama, kad per parą bus sunaudojama apie 241 m³ geriamojo vandens, kuris bus tiekiamas iš centralizuotų miesto vandentiekio tinklų, kuriuos eksploatuoja UAB „Vilniaus vandenys“. Maksimalus valandinis geriamojo vandens sunaudojimas planuojamas 32,22 m³/h. Lauko gaisrų gesinimui planuojamas vandens poreikis 35l/s, vidaus gaisrų gesinimui planuojamas poreikis 26l/s.

Geriamojo vandens apskaitai bus įrengti apskaitos mazgai pastatuose. Vanduo pagal sutartį su eksploatuojančia įmone UAB „Vilniaus vandenys“ bus tiekiamas iš centralizuotų miesto vandentiekio tinklų.

8. Energijos išteklių naudojimo mastas

PŪV veiklos metu elektros energija bus apsirūpinama iš centralizuotų elektros tiekimo tinklų, kurie priklauso UAB „ESO“. Tikslus elektros energijos poreikis bus nustatomas techniniu projektu.

Visi planuojami pastatai šiluma bus aprūpinami iš centralizuotų šilumos tiekimo tinklų. Tikslus šilumos poreikis bus žinomas rengiant techninį projektą.

9. Pavojingų, nepavojingų ir radioaktyvių atliekų susidarymas

Planuojamos ūkinės veiklos statybos metu gali susidaryti tam tikras kiekis statybinių atliekų, kurios bus perduodamos licencijuotiems atliekų tvarkytojams. Šių atliekų kiekis dabartiniame vertinimo etape nėra žinomas ir būtų įvertintas tolimesniuose techninio projektavimo etapuose.

Susidariusios atliekos bus tvarkomos remiantis LR Aplinkos ministro 2006 m. gruodžio mėn. 29 d. įsakymu Nr.D1-637 patvirtintomis „Statybinių atliekų tvarkymo taisyklėmis“, kurios nustato statybinių atliekų susidarymo ir tvarkymo, apskaitos ir tvarkymo statybvietėje, neapdorotų statybinių atliekų vežimo, naudojimo ir šalinimo tvarką.

PŪV objekto veiklos periodu numatoma, kad susidarys mišrios buitinės atliekos, kurios bus atiduodamos pagal sutartį atliekų surinkėjams.

10. Nuotekų susidarymas ir jų tvarkymas

Planuojamos ūkinės veiklos metu susidarys buitinės nuotekos, kurios bus nukreipiamos į centralizuotus miesto nuotekų tinklus, kuriuos eksploatuoja UAB „Vilniaus vandenys“.

Planuojamas buitinių nuotekų susidarymas 241 m³ per parą.

PŪV veiklos metu susidarys paviršinės nuotekos nuo pastatų stogų ir kietų dangų.

Paviršinių nuotekų kiekis nuo planuojamų pastatų stogų:

$$Q_{\max} = \frac{F \cdot I_5}{10000}, \text{ l/s}$$

Kai: F – stogo plotas, m², I₅ – kartą per metus pasikartojančio 5 min trukmės lietaus intensyvumas, l/(s.ha), apskaičiuojamas pagal formulę (imant T=5 min):

$$F=7050,0 \text{ m}^2$$

$$I = \frac{A}{T + B} + c, \text{ l/(s.ha)}$$

Kai: A, B, c – lietaus parametrai, priklausantys nuo vietos geografinių – klimatinėjų sąlygų ir nuotakyno ištvėnimo retmens dydžio; T – lietaus trukmė - 5 min.:

$$A = 4616, B = 21, c = -21$$

$$T = 5 \text{ min.}$$

$$I = \frac{A}{T + B} + c = \frac{4616}{5 + 21} + (-21) = 156,53 \text{ l/(s.ha)},$$

$$Q_{\max} = \frac{F \cdot I_{10}}{10000} = \frac{7050 \times 156,50}{10000} = 110,33 \text{ l/s}$$

Paviršinių nuotekų kiekis nuo projektuojamų įvažiavimų ir kietųjų dangų :

$$Q = F \times I \times C_{\text{vid}} = 0,2000 \times 156,53 \times 0,90 = 28,17 \text{ l/s}$$

Metinis paviršinių nuotekų kiekis:

(Pagal RSN156-94 Vilniuje h_{met} = 664 mm, h_{paros.vid} = 77 mm).

$$W_{\text{MET}} = 10 * 664 * 0,95 * 0,7050 * 1 = 4447,14 \text{ m}^3/\text{met}, \text{ (Nuo stogų)}$$

$$W_{\text{MET}} = 10 * 664 * 0,95 * 0,2000 * 1 = 1261,6 \text{ m}^3/\text{met}, \text{ (Nuo aikštelės)}$$

Visos paviršinės nuotekos nuo teritorijoje planuojamų pastatų stogų, kietųjų dangų projektuojamais tinklais išleidžiamos į miesto paviršinių nuotekų tinklus, perduodamos nuotekų tvarkytojui UAB “Grinda“, todėl neigiamo poveikio aplinkai nebus. Numatomas bendras vidutinis metinis paviršinių nuotekų kiekis nuo teritorijos ir pastatų stogų – 5708,74 m³/metus. Planuojama teritorija pagal Vilniaus miesto paviršinių nuotekų tvarkymo specialųjį

planą patenka į baseiną, kuriame neplanuojama esminė paviršinių nuotekų tvarkymo sistemos plėtra.

11. Cheminės taršos susidarymas ir jos prevencija

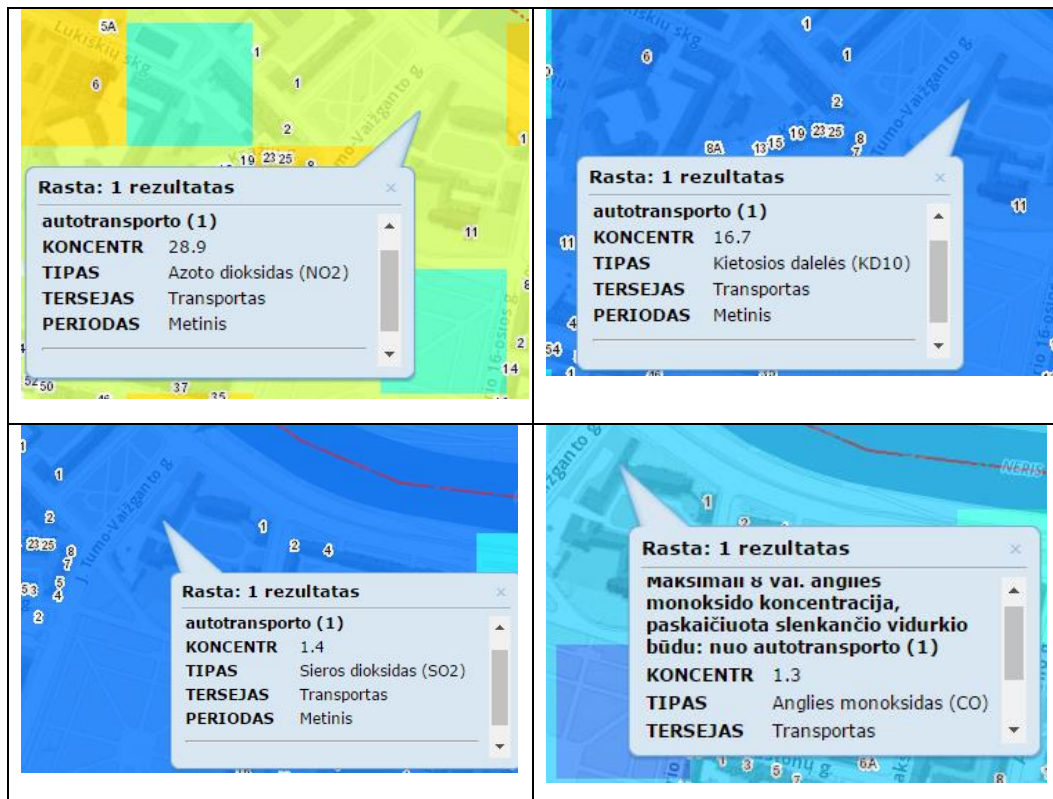
Aplinkos oro tarša

Stacionarių aplinkos oro taršos šaltinių nebus, nes pastatų šildymui ir karšto vandens ruošimui planuojamas prisijungimas prie centralizuotų šilumos tiekimo tinklų.

Aplinkos oro tarša iš mobilių taršos šaltinių

Šiuo metu teritorijoje esama aplinkos oro tarša yra įtakojama pravažiuojančių automobilių. Pagrindiniai teršalai, kurie patenka į aplinkos orą iš transporto yra : azoto oksidai, sieros dioksidas, kietosios dalelės, kurių diametras ne didesnis kaip $10\mu\text{m}$ (KD 10) , anglies monoksidas. Planuojamojoje teritorijoje šiuo metu yra veikianti automobilių stovėjimo aikštelė.

Lentelė 1. Aplinkos oro tarša



Šaltinis: <http://maps.vplanas.lt/aplinka/>

Planuojamojoje teritorijoje bus įrengta požeminė automobilių parkavimo aikštelė. Sklype numatoma tik laikinam sustojimui skirta aikštelė. Atsižvelgiant į transporto rūšį, srautą, greitį, ir teršalų emisijos faktorių nuo transporto į aplinkos orą pateks šie teršalai: CO – 0,0006 g/s, NO₂ - 0,0001 g/s, SO₂ – 0,00001g/s, KD₁₀ -0,000008 g/s, KD_{2,5} – 0,000003g/s.

Vertinant aplinkos oro kokybę nagrinėjamojoje teritorijoje buvo vertintos vidutinės metinės aplinkos oro teršalų foninių koncentracijų reikšmės, kurios pateiktos svetainėje <http://gamta.lt>, skyriuje „Foninės koncentracijos PAOV skaičiavimams“. Remiantis Aplinkos apsaugos agentūros 2015 metų oro užterštumo žemėlapiais ir 2001 m gruodžio 11 d Lietuvos respublikos aplinkos ir sveikatos apsaugos ministrų įsakymu Nr. 591/640 „Dėl aplinkos oro užterštumo normų nustatymo“ (Žin. 2010, Nr.82-4364) , nustatyta , kad vidutinė metinė aplinkos oro teršalų koncentracija nagrinėjamojoje teritorijoje neviršija nustatytų normų.

Lentelė 2. Suskaičiuotos vidutinės metinės oro teršalų koncentracija

Teršalas	Aplinkos oro teršalų metų vidutinė koncentracija nagrinėjamojoje teritorijoje, $\mu\text{g}/\text{m}^3$
Anglies monoksidas	330
Kietosios daleles KD_{10}	22,65
Kietosios daleles $\text{KD}_{2,5}$	11,35

Pažymėtina, kad į PŪV objektą atvykstančių / išvykstančių transporto keliami aplinkos oro tarša bus santykinai nedidelė, lokali ir reikšmingo poveikio aplinkos orui neturės.

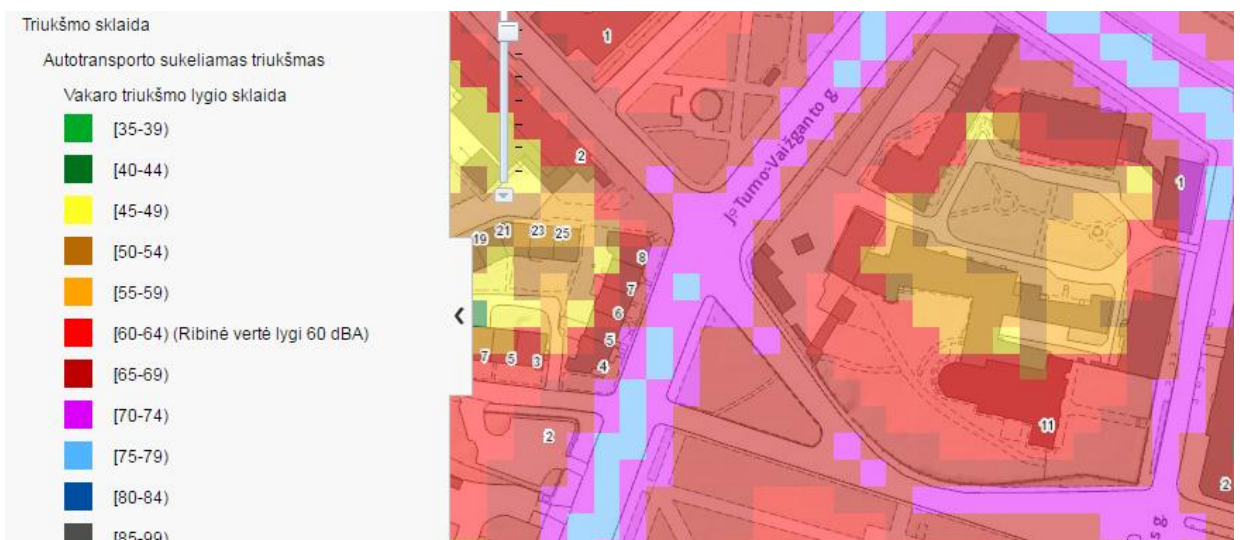
12. Fizikinės taršos susidarymas ir jos prevencija

Planuojamą teritoriją iš visų pusių supa intensyvaus eismo miesto gatvės: J. Tumo-Vaižganto g., A. Goštauto g., Vasario 16-osios g. ir Lukiškių g. Šiuo metu yra 2 įvažiavimai į planuojamą teritoriją: iš Lukiškių gatvės į esamą automobilių stovėjimo aikštelę ir iš Vasario 16-osios g. į Šv. Jokūbo ligoninės pastatų komplekso (u. k. 30748) teritoriją. Planuojama, kad transportas į planuojamą požeminę aikštelę pateks iš Lukiškių gatvės. Įvažiavimas į planuojamą požeminę aikštelę bus vidiniame kieme.

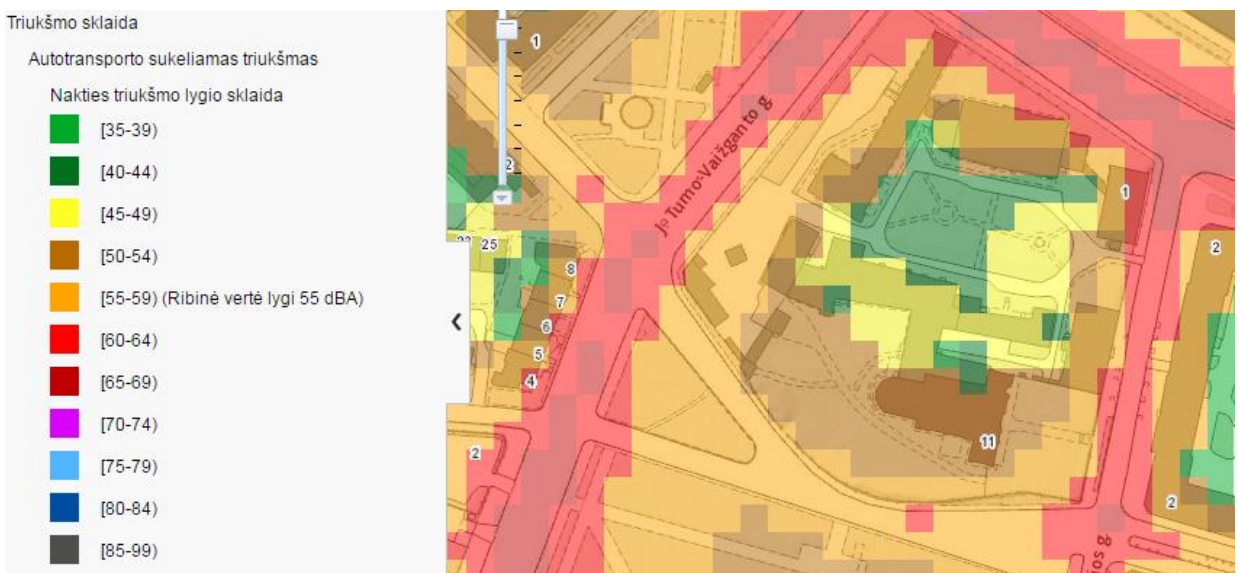
PŪV teritorijos apylinkėse ties pagrindinėmis gatvėmis ir sankryžomis dominuoja viršnorminis triukšmas ($L_{dvn} > 65$ dBA). Dienos triukšmo lygis nagrinėjamojoje teritorijoje toliau nuo gatvės siekia 60-65 dBA, toliau teritorijoje triukšmo lygis neviršija normatyvinių reikšmių.



Pav. 3. Autotransporto keliamas triukšmas. Dienos triukšmo lygio sklaida



Pav. 4. Autotransporto keliamas triukšmas. Vakaro triukšmo lygio sklaida



Pav. 5. Autotransporto keliamas triukšmas. Nakties triukšmo lygio sklaida

PŪV veikla esamo transporto triukšmo lygio pagrindinėse gatvėse nepadidins, todėl kad autotransportui numatyta požeminė automobilių stovėjimo aikštelė. Įvažiavimas į teritoriją nuo Lukiškių aikštės, šalia gyvenamųjų pastatų nėra. Įvažiavimas planuojamas toliau sklype, atstumas nuo artimiausių gyvenamųjų namų iki įvažiavimo į požeminę aikštelę yra apie 80 metrų. Viešbučio pastatas tarnaus kaip ekranas, kuris leis mažinti transporto skleidžiamą triukšmą. Šiuo metu nėra patvirtinti projektiniai sprendiniai, todėl transporto triukšmo skaičiavimus tikslinga atlikti techninio projekto metu.



Pav. 6. Planuojamas įvažiavimas į požeminę aikštelę

Planuojama, kad PŪV objektų statybos sukeliamas triukšmas bus epizodinis, trumpalaikis ir lokalus, o triukšmo lygis dėl PŪV artimiausiose gyvenamosiose teritorijose, esant poreikiui pritaikius laikinas triukšmo mažinimo priemones, bus nereikšmingas. Nors planuojami PŪV objektų statybos darbai yra laikini bei epizodiniai ir nebus vykdomi nakties metu bei poilsio dienomis, esant poreikiui rekomenduojama taikyti papildomas akustinio triukšmo slopinimo priemones:

- mažiau triukšmingos technikos ir įrangos naudojimas (rekomenduojama pagal galimybes naudoti modernesnę ir mažiau triukšmingesnę įrangą),
- optimalus darbų organizavimas ir valdymas (rekomenduojama įrenginiams dirbantiems arčiausiai gyvenamosios aplinkos organizuoti darbą taip, kad būtų kuo mažiau keliamas triukšmas aplinkoje),
- optimalus eismo organizavimas ir valdymas (rekomenduojama darbuose naudojamų transporto priemonių eismą pagal galimybes organizuoti optimaliu režimu ir apimtimis).

Vibracijos, šviesos, šilumos, jonizuojančios ir nejonizuojančios (elektromagnetinės) spinduliuotės planuojama veikla nesukels. Nagrinėjama teritorija nepatenka į radiotechninių objektų skleidžiamos elektromagnetinės spinduliuotės sukuriamas sanitarinės apsaugos ir ribinio užstatymo zonas. Projekto sprendiniai skirti žmonių gerovei ir saugai bei sveikatai. Rengiant statybos techninį projektą bus vadovaujama STR 2.01.01(3):1999 „Esminiai statinio reikalavimai. Higiena, sveikata, aplinkos apsauga“⁴ ir kitais teisės aktais.

PŪV veiklos triukšmo lygis neviršys HN 33:2011 „Triukšmo ribiniai dydžiai gyvenamuosiuose ir visuomeninės paskirties pastatuose bei jų aplinkoje“ (Žin., 2011, Nr.75-3638) reikalavimų.

13. Biologinės taršos susidarymas ir jos prevencija

Biologinės taršos PŪV veikla nesudarys.

14. Planuojamos ūkinės veiklos pažeidžiamumo rizika dėl ekstremaliųjų įvykių ir jų prevencija

Įprastų miesto statinių pažeidžiamumo aspektu, nagrinėjamoje PŪV vietoje nėra nustatyta gamtinių ir technogeninių veiksnių, galinčių sukelti rizikas planuojamai ūkinei veiklai. Kadangi planuojama statyti praktikoje išbandytas sertifikuotas konstrukcijas, nagrinėjamu atveju išorinių rizikų sukelta pažeidžiamumo tikimybė PŪV veiklai yra artima nuliui. Pastatai projektuojami taip, kad būtų išvengta tiek lankytojų, tiek darbuotojų nelaimingų atsitikimų (dėl paslydimo, kritimo, sniego nuošliaužų, varveklių kritimo, susidūrimo, nudegimo, nutrenkimo ar sužalojimų elektros srove).

Pastatų konstrukcijoms ir apdailai bus naudojamos degimui atsparios apdailos medžiagos.

Projektavimo ir eksploatacijos metu bus naudojamos šios apsaugos nuo gaisro priemonės:

⁴ Žin., 2000, Nr. 8-215.

- patalpose projektuojami ugnies dūmų detektoriai bei automatinė gaisrų gesinimo sistema,
- pirminės gaisro gesinimo priemonės,
- parengta žmonių evakuacijos sistema.

Pagal veiklos pobūdį gaisrų tikimybė – minimali. Apsauga nuo gaisrų atitiks Lietuvos Respublikos teisės aktų ir kitų norminių dokumentų reikalavimus.

15. Planuojamos ūkinės veiklos rizika žmonių sveikatai

Planuojamos ūkinės veiklos rizika žmonių sveikatai yra minimali. Statybos metu bus naudojama šiuolaikinė statybų technika bei įrengimai, darbai bus vykdomi laikantis visų darbų saugos taisyklių, todėl triukšmo poveikis statybų laikotarpiu artimiausioje gyvenamojoje aplinkoje bus trumpalaikis ir nereikšmingas. Sklypas iš trijų pusių apribotas gatvėmis, o pietuose ribojasi su Pamokslininkų ordino (dominikonų) Vilniaus Šv. apaštalų Pilypo ir Jokūbo vienuolyno sklypu, kuriems yra pristatyta numatomo užstatymo koncepcija ir patys broliai domininkonai šiuo metu vykdo statybinius vienuolyno pastato tvarkybos darbus.

Miesto demografinėi situacijai planuojama ūkinė veikla įtakos neturės.

16. Planuojamos ūkinės veiklos sąveika su kita vykdoma ūkine veikla gretimose teritorijose

Planuojama ūkinė veikla pasirinktoje vietoje nesudaro nei teritorinių, nei funkcinių kliūčių gretimų teritorijų ūkinei veiklai. Užtikrinamas beklūtis patekimas į gretimą Vasario 16-osios g. 10 sklypą, kuris dalinai aptvertas mūrine tvora. Planuojama administracinė ir viešbučio su konferencijų salėmis veikla užtikrins darnų teritorijos sutvarkymą, viso kvartalo modernizuotų visuomeninių pastatų kompleksiskumą.

17. Veiklos vykdymo terminai ir eiliškumas, numatomas eksploatacijos laikas

Veiklos vykdymo terminai 2017-2019 metai, planuojamas eiliškumas – pirma eilė J.Tumo-Vaižganto g. viešbutis, antra eilė – buv. Šv.Jokūbo ligoninės pastatų rekonstravimas, pritaikymas; numatomas pastatų eksploatacijos laikas – 100 metų.

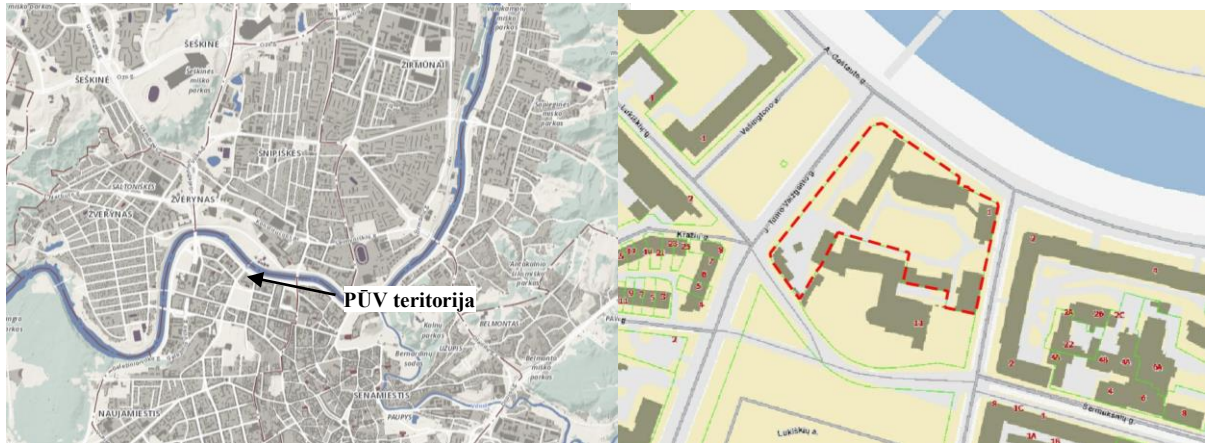
III. PLANUOJAMOS ŪKINĖS VEIKLOS VIETA

18. Planuojamos ūkinės veiklos vieta

PŪV numatoma vykdyti Vilniaus apskrityje, Vilniaus miesto savivaldybėje, Vilniaus mieste, Naujininkų seniūnijos šiaurėje teritorijoje adresu – Vasario 16-osios g. 1.

PŪV planuojama vykdyti 1.2210 ha teritorijoje, žemės sklype kad. Nr. 0101/0040:303 Vilniaus m.

PŪV teritorija yra tarp A. Goštauto, J. Tumo-Vaižganto, Lukiškių ir Vasario 16-osios gatvių. Pietinė sklypo dalis tiesiogiai ribojasi su valstybės ir Pamokslininkų ordino (Dominikonų) Vilniaus Šv. Apaštalų Pilypo ir Jokūbo vienuolyno nuosavybės ir panaudos teise valdomu kitos paskirties žemės sklypu, kurio adresas Vasario 16-osios g. 11, kad. Nr. 0101/0040:302.



Pav. 7. PŪV teritorija. Šaltiniai: www.vilnius.lt;
www.regia.lt

Pilna nuosavybės teise žemės sklypas priklauso UAB „Orkela“, įm. k. 304099538. Nuomos sutartimi nuomos teise suteikta UAB „STOVA“, įm. k. 302299725.

19. Planuojamos ūkinės veiklos sklypo ir gretimų žemės sklypų funkcinis zonavimas ir teritorijos naudojimo reglamentas

19.1. Funkcinis zonavimas ir teritorijos naudojimo reglamentas

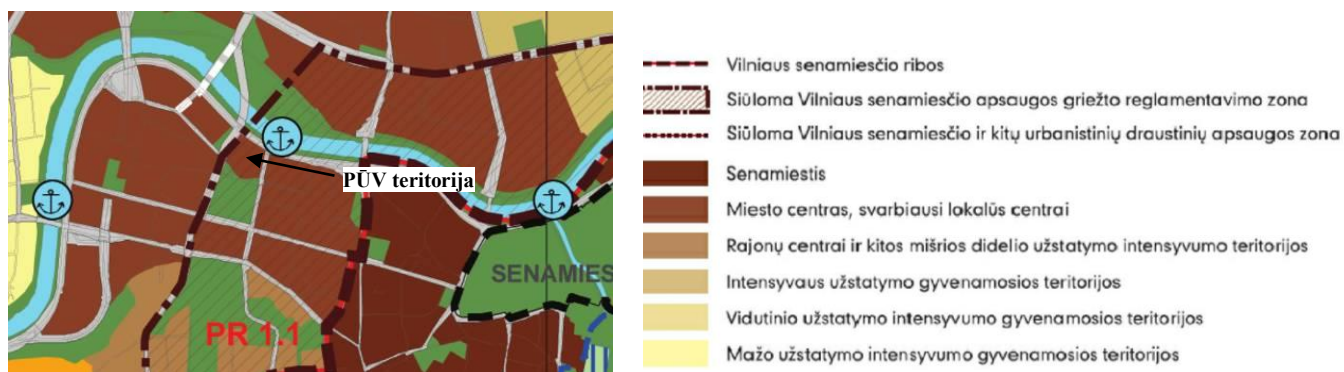
Pagal Vilniaus miesto teritorijos bendrąjį planą⁵ PŪV teritorija patenka į „Miesto centras, svarbiausi lokalūs centrai“ funkcinę zoną (PR 1.1). Tai mišrios svarbiausių miesto centrų teritorijos, kurioms keliami ypatingi reikalavimai pastatų ir viešųjų erdvių architektūrai, vyrauja gyvenamoji, komercinė ir visuomeninė veikla (žr. Pav. 8).

Bendrojo plano pagrindinio brėžinio techninių reglamentų lentelėje nurodytos tokios teritorijos galimos pagrindinės tikslinės žemės naudojimo paskirtys bei naudojimo būdai: Konservacinės paskirties (tik saugomų objektų teritorijose), Kitos paskirties (gyvenamosios, visuomeninės paskirties, komercinės paskirties objektų, inžinerinės infrastruktūros, rekreacinės bei bendro naudojimo teritorijos). Bendrojo planu nustatytas leidžiamas maksimalus

⁵ Vilniaus miesto teritorijos bendrasis planas, patvirtintas Vilniaus miesto savivaldybės tarybos 2007 m. vasario 14 d., sprendimu Nr. 1-1519.

užstatymo intensyvumas ≤ 3.0 ; maksimalus pastatų aukštingumas iki 35 m (leidžiama numatyti aukštybinius pastatus, jeigu tai bus aukštybinių pastatų SP).

Vystoma PŪV neprieštarauja aukščiau aprašyto bendrojo plano reglamentavimo sprendiniams.



Pav. 8. Ištrauka iš Vilniaus m. bendrojo plano Pagrindinio brėžinio

VĮ Registrų centro teikiama informacija apie žemės sklypo informacinius duomenis, kuriame planuojama PŪV, yra pateikiama Lentelė 3 lentelėje.

Lentelė 3. PŪV žemės sklypo informaciniai duomenys

Žemės sklypo kadastrinis numeris:	0101/0040:303
Adresas:	Vilnius, Vasario 16-osios g. 1
Žemės sklypo plotas:	1.2210 ha
Užstatyta teritorija:	0,7326 ha, tankis 60 proc.
Žemės sklypo pagrindinė naudojimo paskirtis:	Kita
Žemės sklypo naudojimo būdas:	Gyvenamosios teritorijos, Komerčinės paskirties objektų teritorijos
Žemės sklypo naudojimo pobūdis:	Daugiaaukščių ir aukštybinių gyvenamųjų namų statybos

Žemės sklype įregistruoti servitutai:

- (i) *Kiti servitutai (tarnaujantis)* – teisė tiesti ir eksploatuoti inžinerinius tinklus 1866 kv. m. ploto žemės sklypo dalyje, kurios ribos žemės sklypo plane pažymėtos linijomis ir skaičiais 20, 35, 40, 67-50, 44, 43, 49, 77-83, 18, 42, 19, 32 ir 68-76;
- (ii) *Kelio servitutas (tarnaujantis)* – teisė važiuoti transporto priemonėmis ir eiti pėstiesiems 339 kv. m. žemės sklypo dalyje, kurios ribos žemės sklypo plane pažymėtos linijomis ir skaičiais 41, 42, 19, 32, 20, 21, 36, 22, 37, 38, 39, 33, 34,

35, 40; 240 kv. m. ploto žemės sklypo dalyje, kurios ribos žemės sklypo plane pažymėtos linijomis ir skaičiais 43, 49, 77, 48, 47, 31, 16, 46, 45, 44.

Žemės sklypui nustatytos šios specialiosios žemės ir miško naudojimo sąlygos⁶:

- I. Ryšių linijų apsaugos zonos,
- VI. Elektros linijų apsaugos zonos,
- XIX. Nekilnojamųjų kultūros vertybių teritorija ir apsaugos zonos,
- XLVIII. Saugotini želdiniai (medžiai ir krūmai), augantys ne miškų ūkio paskirties žemėje,
- XLVIII. Šilumos ir karšto vandens tiekimo tinklų apsaugos zonos,
- XLIX. Vandentiekio, lietaus ir fekalinės kanalizacijos tinklų ir įrenginių apsaugos zonos.

Registrų centro duomenimis⁷ PŪV teritorijoje yra registruoti šie statiniai:

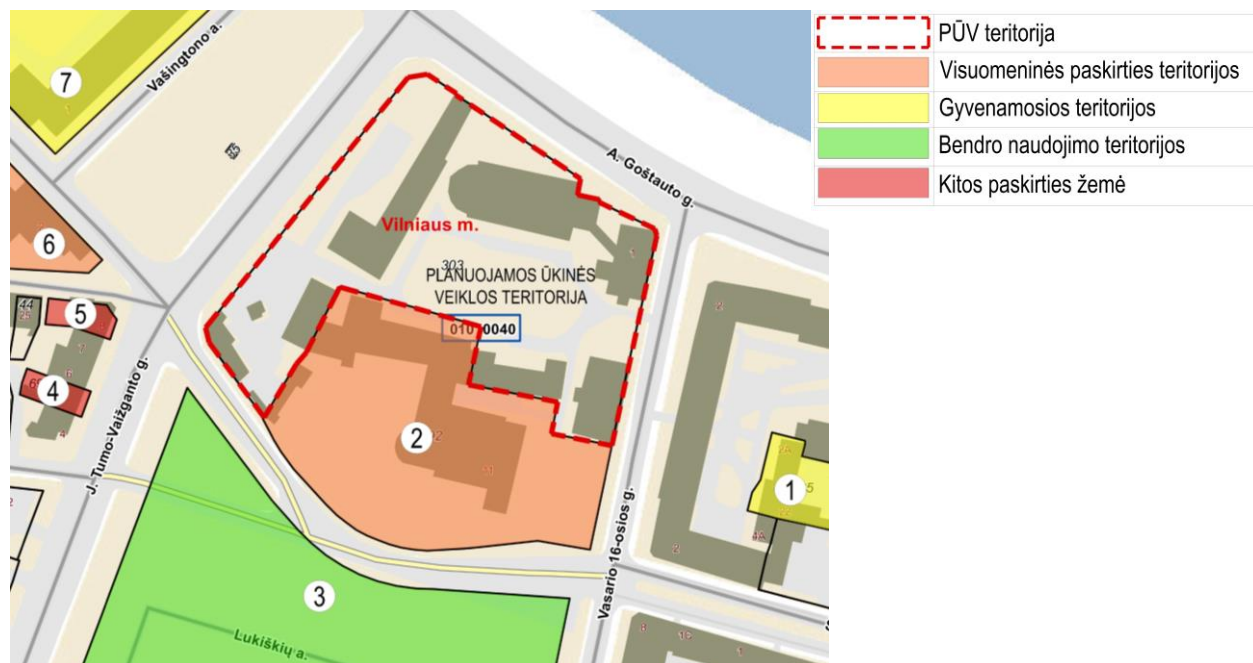
Lentelė 4. PŪV sklype esantys inventoriniai statinių duomenys

Unikalus Nr.	Pastatas	Paskirtis	Bendras plotas, m ²	Aukštų sk.	Rekonstravimo pabaigos metai
1094-0425-8013 <i>1D2p</i>	Administracinis – gydymo korpusas	Gydymo	526.62	2	1972 m.
1094-0425-8024 <i>2D2p</i>	Pastatas - ligoninė	Gydymo	1035.37	2	1987 m.
1094-0425-8057 <i>5D1p</i>	Pastatas – auditorija rentgenas	Gydymo	276.90	1	-
1094-0425-8079 <i>7D3p</i>	Pastatas – gimdymo korpusas	Gydymo	1035.37	1	1971 m.
1094-0425-8080 <i>11G1p</i>	Pastatas - garažas	Garažų	43.38	1	1979 m.
1094-0425-8102 <i>12G1p</i>	Pastatas - garažas	Garažų	16.10	1	1984 m.
1094-0425-8135 <i>10H1p</i>	Pastatas - transformatorinė	Pagalbinio ūkio	-	1	1970 m.
1094-0425-8157	Kiti inžineriniai statiniai – kiemo statiniai (kiemo aikštelė, tvora)	Kiti inžineriniai statiniai	-	-	1940 m.

PŪV zonos gretimybėje vyrauja gyvenamosios paskirties (daugiaaukščių ir daugiabučių pastatų statybos) bei visuomeninės paskirties objektų statybos teritorijos (žr. Pav. 9).

⁶ Lietuvos Respublikos vyriausybės 1992 m. gegužės 12 d. nutarimas dėl specialiųjų žemės ir miško naudojimo sąlygų patvirtinimo (Žin., 1992, Nr. 22-652). Galiojanti suvestinė redakcija nuo 2015-11-06.

⁷ Valstybės įmonė Registrų centras. Prieiga per internetą <<http://www.registrucentras.lt/>>.



Pav. 9. Gretimybės funkcinis zonavimas

Lentelė 5. Informacija apie gretimybėje esančių žemės sklypų naudojimą

Eil. Nr.	Kadastrinis Nr.	Žemės sklypo naudojimo paskirtis	Žemės sklypo naudojimo būdas	Žemės sklypo nuosavybės teisė	Žemės sklype registruoti statiniai	Specialiųjų žemės ir miško naudojimo sąlygų Nr.
1.	0101/0040:0085	Kita	Daugiabučių gyvenamųjų pastatų ir bendrabučių teritorijos	703/1017 žemės sklypo – Lietuvos Respublikos nuosavybė, 314/1017 žemės sklypo – privati nuosavybė	Pastatas – gyvenamasis namas (3 vnt.); Pastatas – kūrybinės dirbtuvės;	I, VI, IX, XIX, XLVIII, XLIX
2.	0101/0040:0302	Kita	Visuomeninės paskirties teritorijos	6349/8449 Lietuvos Respublikos nuosavybė, 2100/8449 Pamokslininkų ordino (Dominikonų) Vilniaus Šv. Apaštalų Pilypo ir Jokūbo vienuolyno nuosavybė	Pastatas – bažnyčia; Pastatas – ligoninė; Pastatas – Vaistinė;	I, VI, XLIX, XLVIII, XXVII, XIX
3.	0101/0040:0088	Kita	Bendro naudojimo (miestų, miestelių ir kaimų ar savivaldybių bendro naudojimo) teritorijos	Lietuvos Respublikos nuosavybė (panaudos sutartis – Vilniaus miesto savivaldybė)	Pastatas – viešasis tualetas;	I, VI, IX, XIX, XLVIII, XLIX, XXVII
4.	0101/0040:0069	Kita	-	Lietuvos Respublikos nuosavybė	Pastatas – Gyvenamasis namas;	I, VI, IX, XIX, XLVIII, XLIX
5.	0101/0040:0064	Kita	-	Lietuvos Respublikos nuosavybė	Pastatas – Gyvenamasis namas;	I, VI, IX, XLVIII, XLIX, XIX
6.	0101/0040:0322	Kita	Visuomeninės paskirties teritorijos	Lietuvos Respublikos nuosavybė	Pastatas – administracinis pastatas;	I, VI, IX, XIX, XXVII, XLVIII,

						XLIX
7.	0101/0040:0253	Kita	Gyvenamosios teritorijos	Lietuvos Respublikos nuosavybė	-	I, VI, IX, XIX, XLVIII, XLIX

Specialiųjų žemės ir miško naudojimo sąlygų skaitinės reikšmės:

- I. Ryšių linijų apsaugos zonos,
- VI. Elektros linijų apsaugos zonos,
- IX. Dujotiekių apsaugos zonos,
- XIX. Nekilnojamųjų kultūros vertybių teritorija ir apsaugos zonos,
- XLVIII. Šilumos ir karšto vandens tiekimo tinklų apsaugos zonos,
- XLIX. Vandentiekio, lietaus ir fekalinės kanalizacijos tinklų ir įrenginių apsaugos zonos,
- XXVII. Saugotini želdiniai (medžiai ir krūmai), augantys ne miškų ūkio paskirties žemėje.

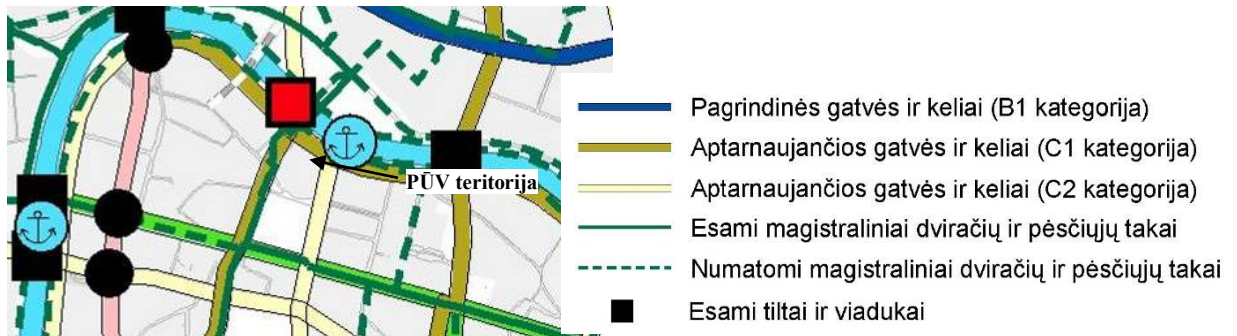
19.2. Vietovės infrastruktūra

Planuojamą teritoriją iš visų pusių supa intensyvaus eismo miesto gatvės: J. Tumo-Vaižganto g., A. Goštauto g., Vasario 16-osios g. ir Lukiškių g. Šiuo metu yra 2 įvažiavimai į planuojamą teritoriją: iš Lukiškių gatvės į esamą automobilių stovėjimo aikštelę ir iš Vasario 16-osios g. į Šv. Jokūbo ligoninės pastatų komplekso (u. k. 30748) teritoriją.

Planuojamo žemės sklypo nekilnojamojo turto registre įregistruoti 2 kelio servitutai, suteikiantys teisę važiuoti transporto priemonėmis ir eiti pėstiesiems: 1) pietvakarinėje sklypo dalyje ties gretimo sklypo (k/Nr. 0101/0040:302) riba; plotas - 339 m²; 2) rytinėje sklypo dalyje, suformuotas privažiavimui prie Vilniaus Lukiškių dominikonų vienuolyno pastatų; plotas - 240 m².

Už planuojamos teritorijos ribų, prie J. Tumo-Vaižganto gatvės, yra viešojo miesto transporto stotelė, kurioje stoja autobusai: 43, 52, 56, troleibusai: 4, 10, 17 ir 102N naktinis autobusas.

Vilniaus miesto bendrojo plano sprendiniais su PŪV teritorija besiribojančioms J. Tumo-Vaižganto ir A. Goštauto gatvėms nustatyta C1 aptarnaujančių gatvių kategorija; Vasario 16-osios gatvei - C2 kategorija. Palei J. Tumo-Vaižganto gatvę numatytas magistralinis dviračių ir pėsčiųjų takas. BP sprendiniais esminių inžinerinės infrastruktūros pokyčių planuojamoje teritorijoje ar artimiausiose jos gretimybėse nenumatyta.



Pav. 10. Ištrauka iš Vilniaus m. BP.
Susisiekimo sistema

Planuojamoje teritorijoje ar greta jos yra visos inžinerinės infrastruktūros komunikacijos: šilumos ir karšto vandens tiekimo, elektros, ryšių, dujų, vandentiekio, lietaus ir buitinių nuotekų tinklai. Planuojamo žemės sklypo nekilnojamojo turto registre įregistruotas inžinerinių tinklų servitutas, suteikiantis teisę tiesti ir eksploatuoti inžinerinius tinklus pietinėje sklypo dalyje; plotas - 1866 m².

19.3. Detalusis teritorijos planavimas

Vietovėje, kurioje bus vystoma PŪV, yra rengiamas detaliojo plano reg. Nr. 2088 sprendinių koregavimas sklype Nr. 1, Vasario 16-osios g., Vilniuje vadovaujantis Vilniaus miesto savivaldybės administracijos direktoriaus pavaduotojo 2016 m. lapkričio 25 d. įsakymu Nr. A30-3396 „Dėl leidimo inicijuoti sklypo Vasario 16-osios g. 10 detaliojo plano sprendinių koregavimą“

Detaliojo plano koregavimo tikslai ir uždaviniai: atlikti Vilniaus miesto savivaldybės tarybos 2008 m. balandžio 23 d. sprendimu Nr. 1-445 patvirtinto sklypo Vasario 16-osios g. 10 detaliojo plano (reg. Nr. 2088) sprendinių koregavimą planavimo proceso iniciavimo sutarties pagrindu sklype Nr. 1 (kadastro Nr. 0101/0040:303) Vasario g. 16-osios g. 1, pakeičiant užstatymo aukščio reglamentų, statybos zonos ir servitutų ribas bei patikslinant kitus planuojamam užstatymui reikalingus teritorijos naudojimo reglamentus, vadovaujantis Vilniaus miesto savivaldybės teritorijos bendrojo plano sprendiniais ir atsižvelgiant į parengtus projektinius pasiūlymus.

Detaliojo plano koregavimu yra numatomi šie bendrieji sklypo sutvarkymo sprendiniai:

- nustatomas teritorijos naudojimo būdas – komercinės paskirties teritorija,
- užstatymo aukštis - $\leq 25,0$ m,
- užstatymo tankumas - $\leq 60\%$,
- užstatymo intensyvumas - $\leq 2,1$,

- užstatymo pobūdis – perimetrinis,
- automobilių statymo pobūdis – požeminis / antžeminis.

Detaliojo plano koregavimo pagrindinio brėžinio ruošinys pateikiamas dokumento prieduose.

20. Informacija apie eksploatuojamus ir išžvalgytus žemės gelmių telkinių išteklius

Vertinant Lietuvos geologijos tarnybos duomenis⁸, pateikiama ši informacija:

Naudingųjų iškasenų telkiniai. Artimiausias naudingųjų iškasenų telkinys yra nutolęs apie 9,3 km šiaurės vakarų kryptimi nuo PŪV teritorijos (žr. Pav. 11). Telkinio identifikavimo numeris – 736, pavadinimas – Zujūnai (II sklypas), išteklių rūšis – žvyras, būklė – naudojamas, adresas – Vilniaus apskr., Vilniaus r. sav., Zujūnų sen., registravimo data – 1997 m. liepos 17 d. Kitas artimiausias telkinys yra 11,5 km atstumu nutolęs Gariūnai smėlio ir žvyro telkinys. Telkinio identifikavimo numeris – 740, būklė – naudojamas, adresas – Vilniaus apskr., Vilniaus m. sav., Vilniaus m., registravimo data – 1997 m. liepos 17 d.



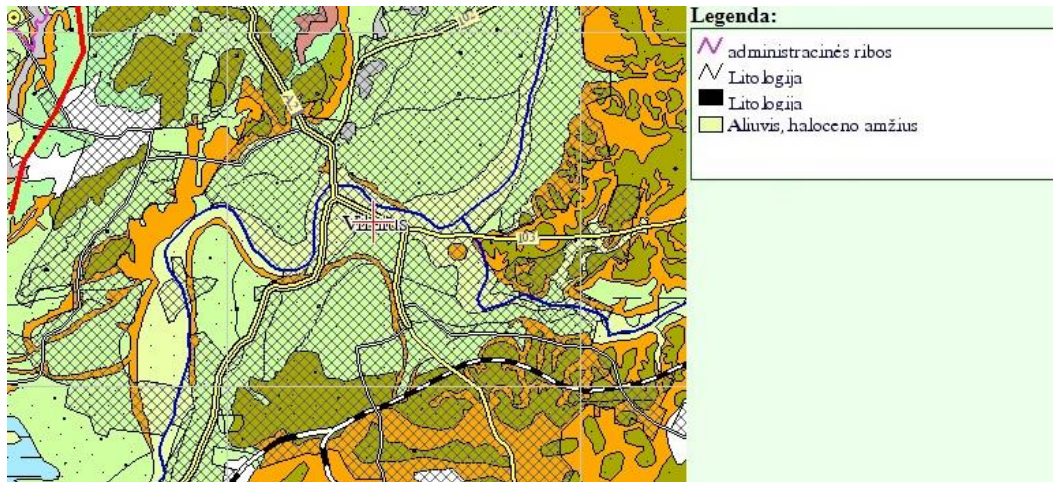
Pav. 11. Ištrauka iš Naudingųjų iškasenų telkinių žemėlapiu⁹

Dirvožemis. PŪV teritorijoje pagal kvartero geologiją, vyrauja smulkus smėlis. Amžius – holocenas, genezė – aliuvinis, litologija – smulkus smėlis.

⁸ Lietuvos geologijos tarnyba prie Aplinkos ministerijos. Prieiga per internetą: <<https://www.lgt.lt/>>.

⁹ Žemės gelmių registras ŽGR. *Naudingųjų iškasenų telkiniai*. Prieiga per internetą:

<https://www.lgt.lt/index.php?option=com_content&view=article&id=114&Itemid=1209&lang=lt>.



Pav. 12. Ištrauka iš Kvartero geologinio žemėlapiu M1:200 000¹⁰

Gėlo ir mineralinio vandens vandenvietės.



Pav. 13. Ištrauka iš Požeminio vandens vandenviečių žemėlapiu¹¹

Artimiausia yra Vilniaus (Sereikiškių) požeminio vandens vandenvietė, esanti Vilniaus apskr., Vilniaus m. sav., Vilniaus mieste, Maironio g., nutolusi apie 1,8 km nuo PŪV teritorijos vakarų kryptimi (žr. Pav. 13). Pagrindiniai šios vandenvietės duomenys pateikiami Lentelė 6 lentelėje.

Mineralinio vandens vandenviečių Vilniaus mieste nėra.

Lentelė 6. Vilniaus (Sereikiškių) požeminio vandens vandenvietės duomenys

Reg. Nr.	Pavadinimas	Registravimo ŽGR data	Būklė	Išteklų rūšis	SAZ įsteigtas	SAZ projektas	Ištekliai	Geol. indeksas
144	Vilniaus (Sereikiškių)	1997-07-17	Naudojamas	Geriamasis gėlas vanduo	Ne	Yra	Aprobuoti	agIIžm-dn

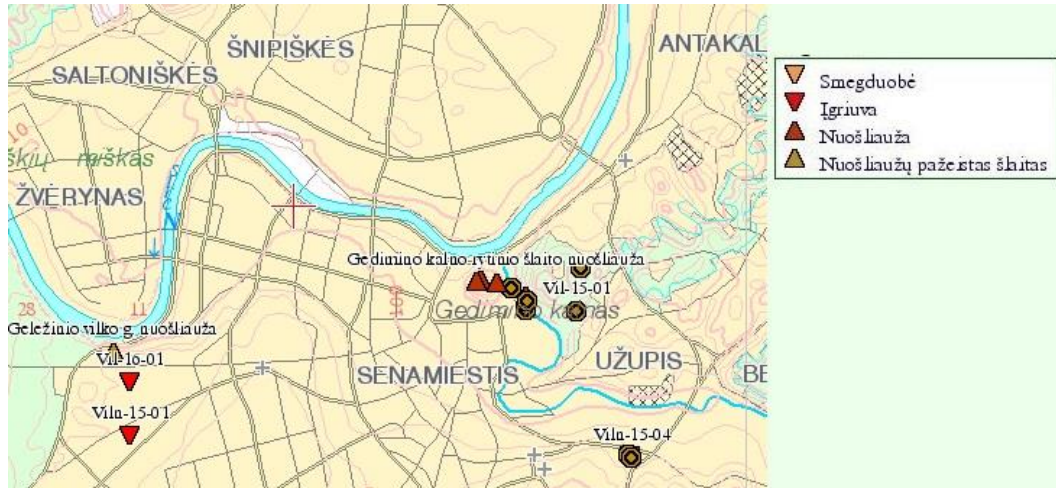
¹⁰ Valstybinė geologijos informacinė sistema GEOLIS. Kvartero geologinis žemėlapis M1:200 000. Prieiga per internetą:

<https://www.lgt.lt/index.php?option=com_content&view=article&id=114&Itemid=1209&lang=lt>.

¹¹ Žemės gelmių registras ŽGR. Požeminio vandens vandenviečių žemėlapis [interaktyvus. Žiūrėta 2016-07-27]. Prieiga per internetą:

<https://www.lgt.lt/index.php?option=com_content&view=article&id=114&Itemid=1209&lang=lt>.

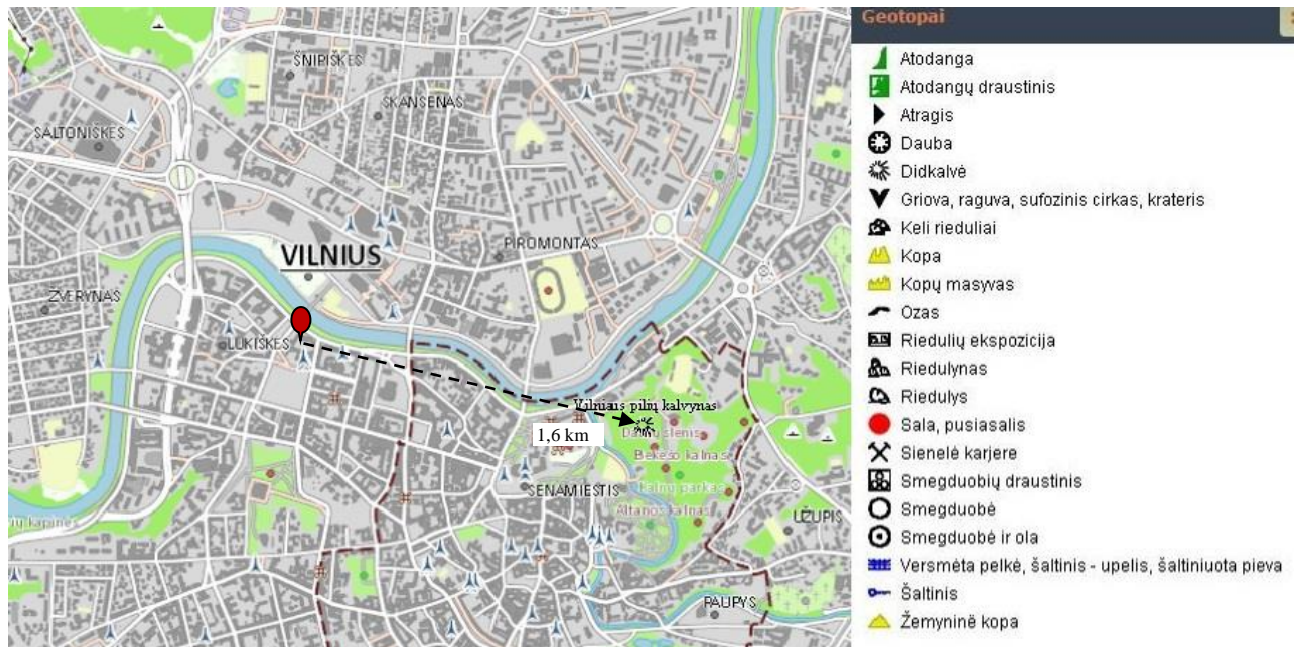
Geologiniai procesai ir reiškiniai. PŪV teritorijoje ir jos gretimybėje nėra užfiksuota jokių geologinių procesų ar reiškinių, pavyzdžiui, erozijos, sufozijos, karsto, nuošliaužų. Arčiausiai PŪV vietos užregistruoti geologiniai reiškiniai – Gedimino kalno ir Trijų kryžių kalno nuošliaužos bei griovos K. Škirpos alėjos pradžioje (žr. Pav. 14).



Pav. 14. Ištrauka iš Geologinių reiškinių žemėlapiu¹²

Geotopai. Artimiausias PŪV vietai geotopas yra 70 m aukščio Vilniaus pilių kalvynas (Nr. 620), esantis Neries ir Vilnelės santakoje, Senamiestyje. Geotopo tipas – didklavė, unikalumas – termoerozinis. Vilniaus pilių kalvynas nuo planuojamos teritorijos nutolęs apie 1,6 km pietryčių kryptimi.

¹² Valstybinė geologijos informacinė sistema GEOLIS. *Geologiniai reiškiniai*. Prieiga per internetą: <https://www.lgt.lt/index.php?option=com_content&view=article&id=114&Itemid=1209&lang=lt>.



Pav. 15. Ištrauka iš Geotopų žemėlapis¹³

21. Informacija apie kraštovaizdį

Nagrinėjamos teritorijos kraštovaizdžio charakteristika pateikiama remiantis Lietuvos Respublikos kraštovaizdžio erdvinės struktūros įvairovės ir jos tipų identifikavimo studija¹⁴, išskiriant morfologinę, procesologinę ir percepcinę kraštovaizdžio pažinimo kryptis.

Kraštovaizdžio morfologinė samprata pagrįsta suvokimu, kad kraštovaizdis – tai gamtinių ir antropogeninių komponentų sankloda, tikrovėje pasireiškianti kaip teritorinių vienetų (kraštovaizdžio kompleksų) junginys. Tai reiškia, kad kraštovaizdį galima analizuoti ir vertikaliame pjūvyje (išskiriant jį sudarančius komponentus – nuo litosferos iki noosferos) ir horizontaliame – išskiriant įvairaus rango teritorinius vienetus pagal jų skirtingumą nuo šalia besiribojančių.

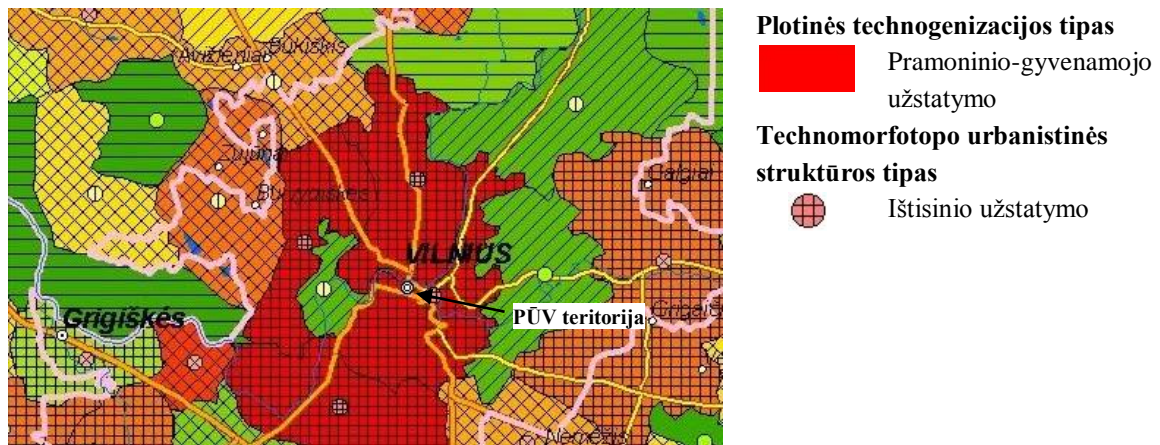
Technomorfotipai

Morfologinėje pažinimo kryptyje kraštovaizdžio teritorinius vienetus – technomorfotopus – sukuria archeologinės liekanos, žemės naudmenos, statiniai ir inžineriniai įrenginiai.

¹³ Valstybinė geologijos informacinė sistemos GEOLIS. *Geotopai* [interaktyvus. Žiūrėta 2016-09-12]. Prieiga per internetą: <https://www.lgt.lt/index.php?option=com_content&view=article&id=114&Itemid=1209&lang=lt>.

¹⁴ KAVALIAUSKAS, Paulius, *et. al.* Lietuvos Respublikos kraštovaizdžio erdvinės struktūros įvairovės ir jos tipų identifikavimo studija (I ir II dalys). Vilnius: Lietuvos Respublikos aplinkos ministerija, 2013.

Planuojamos veiklos teritorija priskiriama prie ištisinio užstatymo technomorfotopo urbanistinės struktūros tipo bei pramoninio-gyvenamojo užstatymo plotinės technogenicacijos tipo. Infrastruktūros tinklo tankumas šiame kvartale siekia apie 2,001 – 7,381.



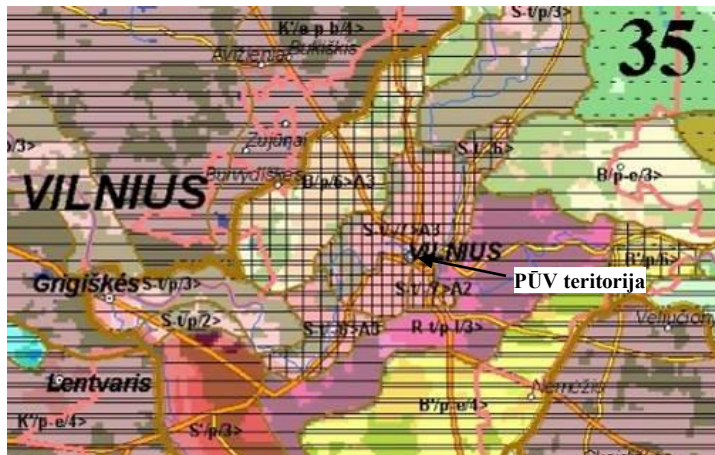
Pav. 16. Technomorfotipai

Fiziomorfotopai

Fiziomorfotopus (morfologinė pažinimo kryptis) nulemia kraštovaizdžio erdvinio komplekso, kaip fizinio kūno, komponentai: pamatinės uolienos, požemio oras, vandenys, dirvožemis, antropogeniniai dariniai.


Pagal Lietuvos kraštovaizdžio fiziomorfotopų žemėlapi, matyti, kad vertinama teritorija priskiriama slėnių kraštovaizdžiui (S). Kraštovaizdžio porajonio indeksas yra $S-t/7 > A3$. Papildančios teritorijos fiziogeninio pamato ypatybės - terasuotumas, o vyraujančių medynų areale nežymima. Kraštovaizdžio sukultūrinimo pobūdis priskiriamas urbanizuotam kraštovaizdžiui.

Lietuvos kraštovaizdžio fiziomorfotopų žemėlapis parengtas masteliu 1:200.000, todėl, tikėtina, kad galima ribos tarp skirtingų fiziomorfotopų paklaida.




Pav. 17. Fiziomorfotopai

Bendrasis gamtinis kraštovaizdžio pobūdis

 Slėnių kraštovaizdis (S)

Kraštovaizdžio sukultūrinimo pobūdis

 Urbanizuotas kraštovaizdis (7)

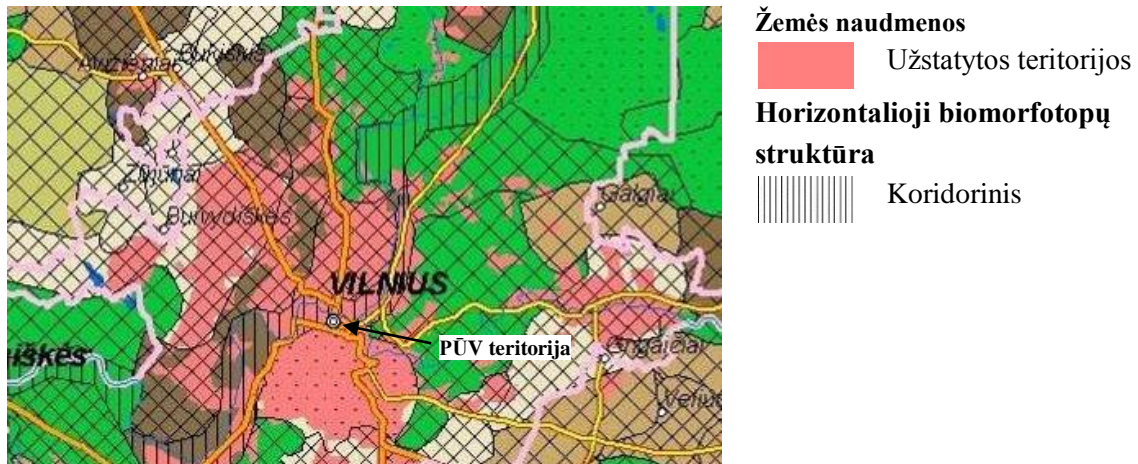
Biomorfotopai

Kraštovaizdžio biomorfotopai – kraštovaizdžio morfologiniai kompleksai, apibūdinami santykinai vienalytėse edafinių sąlygų požiūriu teritorijose susiformuojančia subnatūralių, antropogeninių bei renatūralizuotų ekosistemų vertikalio ir horizontalio teritorinio organizacijos.

Biomorfotopus (taip pat morfologinė pažinimo kryptis) sudaro biosferos komponentai: gyvūnai, grybai, augalai.

Vienas iš rodiklių, apibūdinančių biomorfotopo horizontalios mozaikiškumo struktūrą, remiantis trijų pagrindinių elementų (fono, salų bei koridorių) kombinacijomis. Pagal horizontalią biomorfotopų struktūrą PŪV teritorija priskiriama koridoringam biomorfotopui – šis biomorfotopas skiriamas tik tada, kai darbinio mastelio žemėlapyje yra išskirtos vandens tėkmės, kitu atveju upės tampa tiesiog vandentėkmių tinklu biomorfotopo viduje.

Biomorfotopai pagal vertikalią kraštovaizdžio teritorinę biostruktūrą yra apibūdinami šiais rodikliais: vyraujantis pagal plotą aukščio tipas; vyraujantis pagal plotą kontrastingumo tipas. Pagal vertikalią biomorfotopų struktūrą PŪV teritorija nėra išskiriama. Teritorija patenka į užstatytą teritorijų žemės naudmenas.

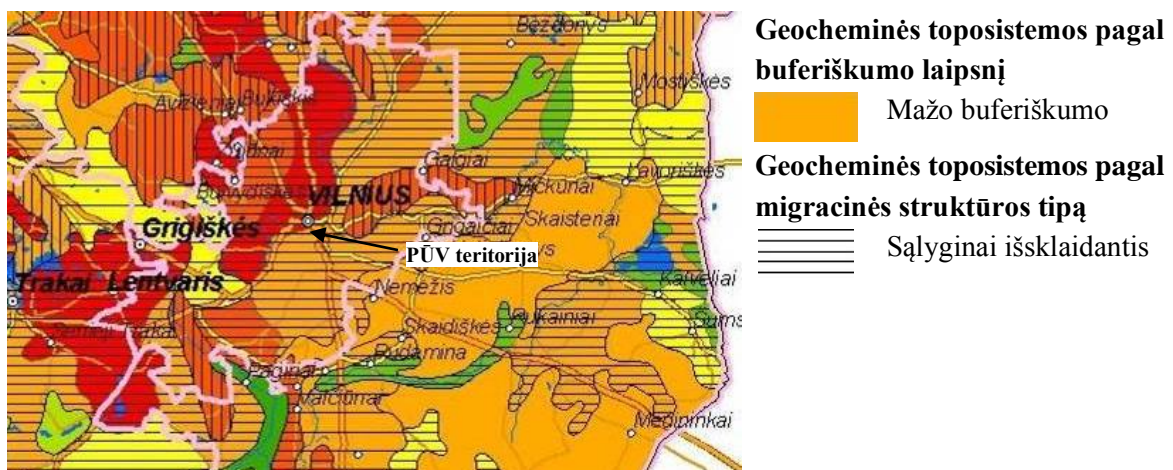


Pav. 18. Biomorfotopai

Geocheminė toposistema

Atliekant kraštovaizdžio struktūros geocheminį tipizavimą, išskiriamos geosistemos pagal barjeriškumo laipsnį cheminių medžiagų srautams visuose kraštovaizdžio sistemos blokuose (augalija – dirvožemis – gruntinis vanduo). Kraštovaizdžio geosistemų buferiškumas – gebėjimas nukenksminti patekusius į jį cheminius teršalus – priklauso nuo trijų procesų intensyvumo: nuo toksiškų junginių suskaidymo ir pavertimo netoksiškais; nuo cheminių medžiagų konservavimo geocheminiuose barjeruose; nuo cheminių elementų išplovimo už dirvožemio profilio ribų.

Pagal atliktą Lietuvos kraštovaizdžio struktūros geocheminio tipizavimo studiją (procesologinė pažinimo kryptis), nagrinėjama teritorija priskiriama ypač mažo buferiškumo geocheminei toposistemai pagal buferiškumo laipsnį ir sąlyginai išsklaidančiam geocheminiam toposistemų tipui pagal migracinės struktūros tipą.



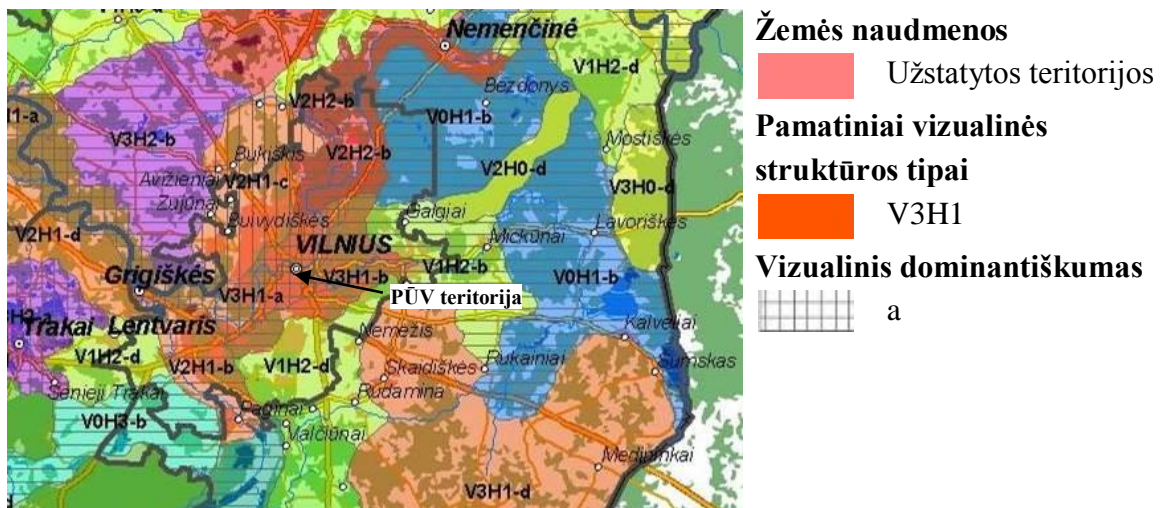
Pav. 19. Geocheminė toposistema

Priklausomai nuo dirvožemio granulometrinės sudėties poveikio cheminių elementų išplovimui, geosistemos buferiškumo valai didėja nuo smėlių iki molių (mažiausiai buferingi šiuo atveju yra lengvi dirvožemiai).

Vizualinė struktūra

Kraštovaizdžio architektūrinės sampratos koncepcija yra paremta jo struktūros vizualiniu estetiniu, t.y. percepciniu, tipizavimu bei analize, išskiriant lokalius vizualinius erdvinius / teritorinius kraštovaizdžio struktūros vienetus – vadinamus videotopais.

Lietuvos kraštovaizdžio vizualinės struktūros žemėlapyje mūsų nagrinėjama teritorija vertikaliajai sąskaida (erdviniu despektiškumu) priskiriama ypač raiškiai vertikaliajai sąskaidai – tai stipriai kalvotas bei gilių slėnių kraštovaizdis su 4-5 lygmenų videotopų kompleksais. Horizontaliajai sąskaita (erdviniu atvirumu) teritorija yra artima vyraujančių pusiau uždarytų iš dalies pražvelgiamų erdvių kraštovaizdžiui. Teritorijoje pasižymi kraštovaizdžio erdvinėje struktūroje išreikšti vertikalių ir horizontalių dominantų kompleksai. Ši struktūra (V3H1-a) tarp vertingiausių estetiniu požiūriu Lietuvos kraštovaizdžio vizualinių struktūrų nepatenka.



Pav. 20. Vizualinė struktūra

Vertinant Vilniaus miesto savivaldybės teritorijos bendrojo plano 5.3. Miesto ir apylinkių gamtinio karkaso schema duomenimis, PŪV teritorija patenka į urbanizuotas gamtinio karkaso zonas. Gamtinio karkaso teritorijoms turi būti taikomi Gamtinio karkaso nuostatai¹⁵.

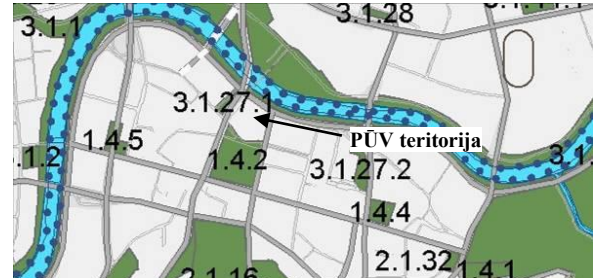
¹⁵ Patvirtinti LR aplinkos ministro 2007 m. vasario 14 d. įsakymu Nr. D1-96 (Žin., 2007, Nr. 22-858; 2010, Nr. 87-4619).

Gamtinis karkasas

Vilniaus miesto bendrojo plano duomenimis, teritorijoje nėra gamtos vertybių bei nenumatomas viešųjų erdvių įrengimas.



Pav. 21. Ištrauka iš Vilniaus m. BP. Gamtinio karkaso ir želdynų reglamentas probleminėse teritorijose



Pav. 22. Ištrauka iš Vilniaus m. BP. Gamtos vertybės, želdynai, viešųjų erdvių sistema

22. Informacija apie saugomas teritorijas

Saugomų teritorijų valstybės kadastro duomenimis¹⁶, PŪV teritorija nepatenka į jokias saugomas teritorijas (rezervatus, draustinius, gamtos paveldo objektus, atkuriamuosius, genetinius sklypus, nacionalinius, regioninius parkus, biosferos rezervatus ir poligonus, funkcinio zonavimo ir buferinės apsaugos zona, „Natura 2000“ teritorijas) ir su jomis nesiriboja.

Artimiausia Europos ekologinio tinklo „Natura 2000“ teritorija yra Neries upė. Tai – buveinių apsaugai svarbi teritorija, nutolusi nuo PŪV teritorijos apie 54 m šiaurės kryptimi.

¹⁶ Lietuvos Respublikos saugomų teritorijų valstybės kadastras. Prieiga per internetą: <<https://stk.am.lt/portal/>>.



Pav. 23. Ištrauka iš LR saugomų teritorijų valstybės kadastro

Lentelė 7. Informacija apie saugomas teritorijas

Pavadinimas:	Neries upė
Identifikavimo kodas:	1000000000119
Vietovės identifikatorius (ES kodas):	LTVIN0009
Apsaugos statusas:	Teritorijos atitinkančios BAST kriterijus ir patvirtintos ministro įsakymu
Statuso suteikimo data:	2004-12-01
Saugomos teritorijos priskyrimo Natura 2000 tinklui tikslas:	3260, Upių sraunumos su kurklių bendrijomis; Baltijos lašiša; Kartuolė; Paprastas kirtiklis; Paprastas kūjagalvis; Pleištinė skėlė; Salatis; Ūdra; Upinė nėgė
Plotas, ha:	2398,52

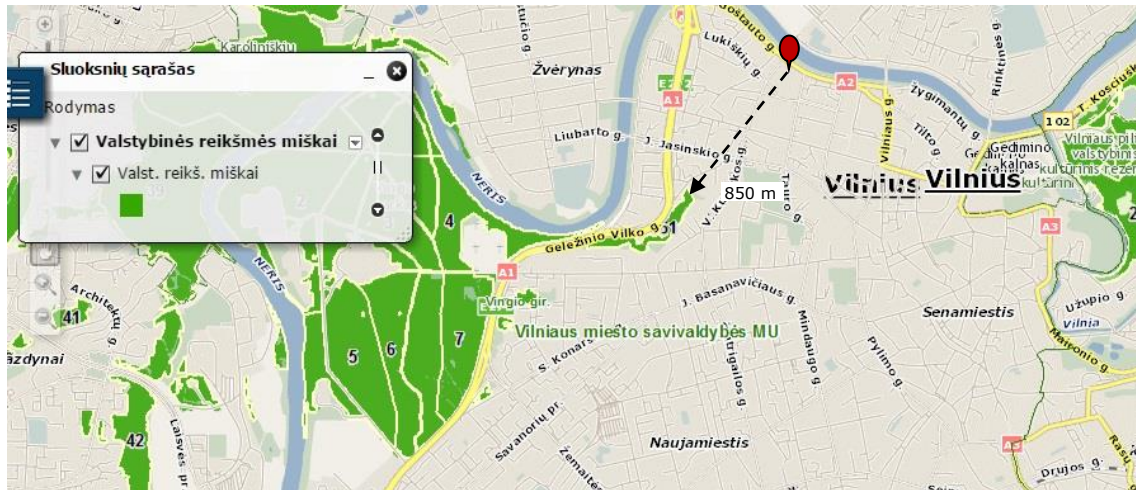
Vystoma planuojama ūkinė veikla įtakos saugomoms teritorijoms neturės, nes paviršiniai vandenys nuo stogų bus surenkami ir išleidžiami į centralizuotus paviršinių nuotekų tinklus, kuriuos eksploatuoja UAB „Grinda“. Išleidžiamų paviršinių nuotekų kokybė pilnai atitiks Paviršinių nuotekų tvarkymo reglamento, patvirtinto LR Aplinkos ministro 2007-04-02 Nr. D1-193, reikalavimus.

23. Informacija apie biotipus

Planuojama teritorija patenka į urbanizuojamas teritorijas, todėl nepriskiriama vietovėms, kurios reikalingos tam tikros rūšies organizmams išgyventi, t. y. biotopams. Jautriomis teritorijomis PŪV vieta nepasižymi. Saugomų rūšių informacinės sistemos duomenimis¹⁷ artimiausioje aplinkoje nėra patinkamų radaviečių ar augaviečių.

¹⁷ Saugomų rūšių informacinė sistema (SRIS). Prieiga per internetą: <<https://sris.am.lt/portal/startPageForm.action>>.

Artimiausia jautri aplinkos apsaugos požiūriu teritorija, pagal geoinformacinius miškų duomenis¹⁸ yra miško žemė priskiriama Vilniaus miesto savivaldybės urėdijai, Vingio girininkijai.



Pav. 24. Ištrauka iš miškų kadastro

Miško teritorija, nutolusi nuo PŪV 850 m pietvakarių kryptimi, priskiriama valstybinės reikšmės miškams, II grupei – specialiosios paskirties miškai, B pogrupiui – rekreaciniai miškai (miestų miškai).

Kita aplinkai jautri teritorija Lietuvos respublikos upių, ežerų ir tvenkinių kadastro duomenimis¹⁹ yra Neries upė. Biotipas – Neries upė – aprašytas 22 skyriuje. PŪV teritorija nepatenka į Neries upės pakrantės juostas.

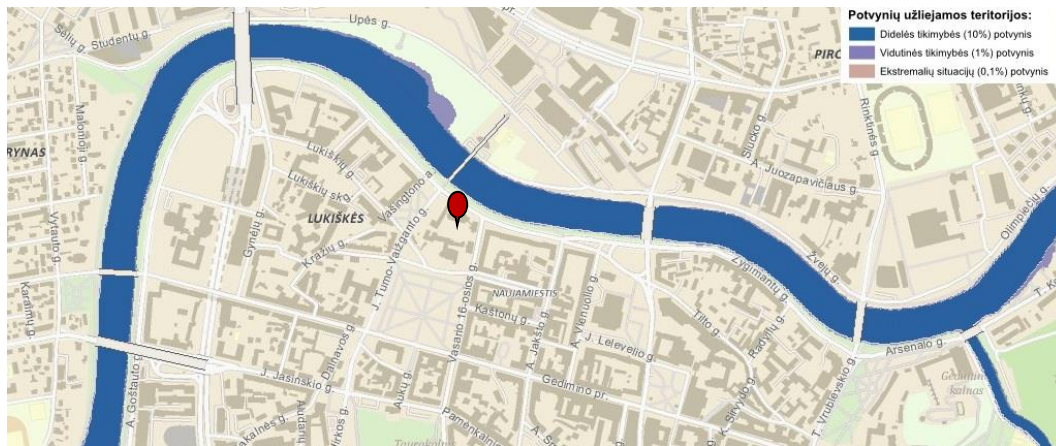
24. Informacija apie jautrias aplinkos apsaugos požiūriu teritorijas

Potvynių grėsmės ir rizikos žemėlapiu duomenimis²⁰, PŪV teritorija nepatenka į potvynių užliejamas teritorijas (žr. Pav. 25).

¹⁸ Miškų kadastras, geoinformaciniai duomenys. Prieiga per internetą <<http://www.amvmt.lt:81/mgis/>>.

¹⁹ Lietuvos Respublikos upių, ežerų ir tvenkinių kadastras (UETK). Prieiga per internetą <<https://uetk.am.lt/portal/startPageForm.action>>.

²⁰ Aplinkos apsaugos agentūra. *Potvynių grėsmės ir rizikos žemėlapiai*. Prieiga per internetą: <<http://potvyniai.aplinka.lt/potvyniai/>>.



Pav. 25. Ištrauka iš Potvynių grėsmės ir rizikos žemėlapių. Sniego tirpsmo ir liūčių potvyniai PŪV teritorija nepatenka ir į karstinio Lietuvos rajono ribas.

Artimiausia PŪV teritorijai yra Vilniaus (Sereikiškių) požeminio vandens vandenvietė, esanti Vilniaus apskr., Vilniaus m. sav., Vilniaus mieste, Maironių g., nutolusi apie 1,8 km nuo PŪV teritorijos (žr. Pav. 13). Pagrindiniai vandenvietės duomenys pateikiami Lentelė 6 lentelėje.

Vadovaujantis Vandens tiekimo ir nuotekų tvarkymo infrastruktūros plėtros specialiuoju planu²¹, PŪV teritorija nepatenka į jokiais požeminio vandens vandenviečių apsaugos zonas (žr. **Error! Reference source not found.**).



Pav. 26. Ištrauka ir Vandens tiekimo ir nuotekų tvarkymo infrastruktūros plėtros specialiojo plano

²¹ Vandens tiekimo ir nuotekų tvarkymo infrastruktūros plėtros specialiuoju planas, patvirtintas 2011 m. liepos 13 d. Vilniaus miesto savivaldybės tarybos sprendimu Nr. 1-124 „Dėl Vandens tiekimo ir nuotekų tvarkymo infrastruktūros plėtros specialiojo plano patvirtinimo“.

25. Informacija apie teritorijos taršą praeityje

Informacijos apie teritorijos taršą praeityje nėra.

26. Informacija apie apgyvendintas teritorijas ir jų atstumus nuo planuojamos ūkinės veiklos vietos

Artimiausi planuojamai ūkinei veiklai vykdyti gyvenamosios paskirties žemės sklypai (žr. Pav. 9):

- (1) apie 55 m atstumu rytų kryptimi nutolęs žemės sklypas kad. Nr. 0101/0040:85, adresu A. Jakšto g. 22, Vilnius;
- (7) apie 79 m rytų kryptimi nutolęs žemės sklypas kad. Nr. 0101/0040:253, adresu Vašingtono a. 1, Vilnius.

Artimiausi planuojamai ūkinei veiklai vykdyti gyvenamosios paskirties pastatai (žr. Pav. 27):

- (1) apie 22 m atstumu rytų kryptimi, adresu Vasario g. 16-osios g. 2, Vilnius;
- (2) apie 34 m atstumu pietvakarių kryptimi, adresu J. Tumo-Vaižganto g. 8, Vilnius;
- (3) apie 39 m atstumu pietvakarių kryptimi, adresu J. Tumo-Vaižganto g. 7, Vilnius;
- (4) apie 46 m atstumu pietvakarių kryptimi, adresu J. Tumo-Vaižganto g. 6, Vilnius;
- (5) apie 55 m atstumu pietvakarių kryptimi, adresu J. Tumo-Vaižganto g. 5, Vilnius;
- (4) apie 63 m atstumu pietvakarių kryptimi, adresu J. Tumo-Vaižganto g. 4, Vilnius.

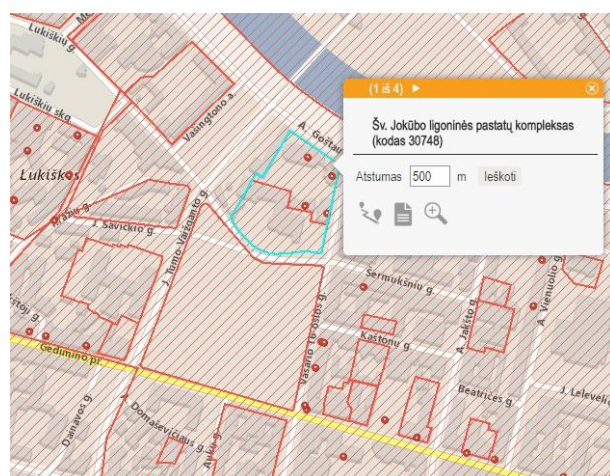


Pav. 27. Gyvenamieji pastatai gretimybėje

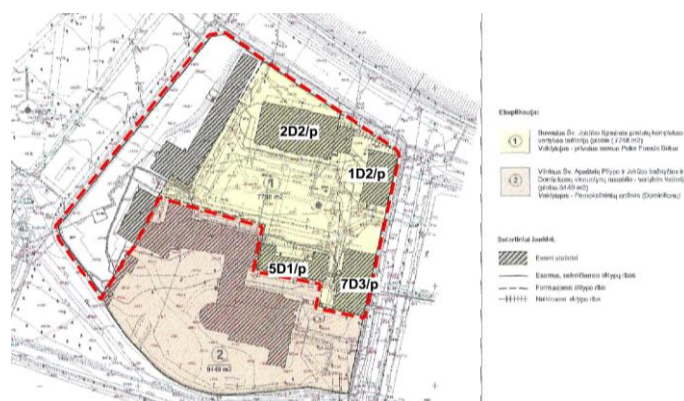
27. Informacija apie nekilnojamasias kultūros vertybes

Kultūros vertybių registro²² duomenimis, PŪV teritorija patenka į: (1) Šv. Jokūbo ligoninės pastatų kompleksas – kodas 30748, (2) Vilniaus miesto istorinė dalis, vad. Naujamiėsčiu – kodas 33653, (3) Vilniaus senojo miesto vieta su priemiesčiais – kodas 25504, (4) Vilniaus senamiestis – vizualinės apsaugos pozonis.

Šv. Jokūbo ligoninės pastatų kompleksas – kodas 30748:



Pav. 28. Ištrauka iš Kultūros vertybių registro. Šv. Jokūbo ligoninės pastatų kompleksas



Pav. 29. Ištrauka iš teritorijos ribų plano

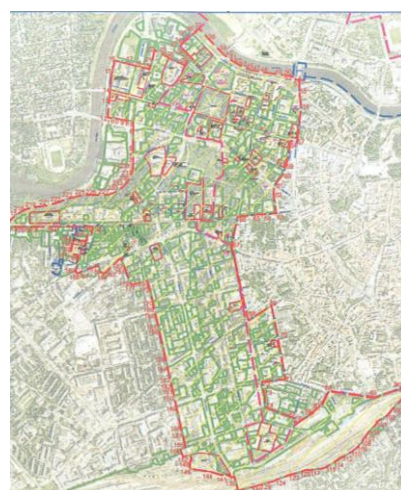
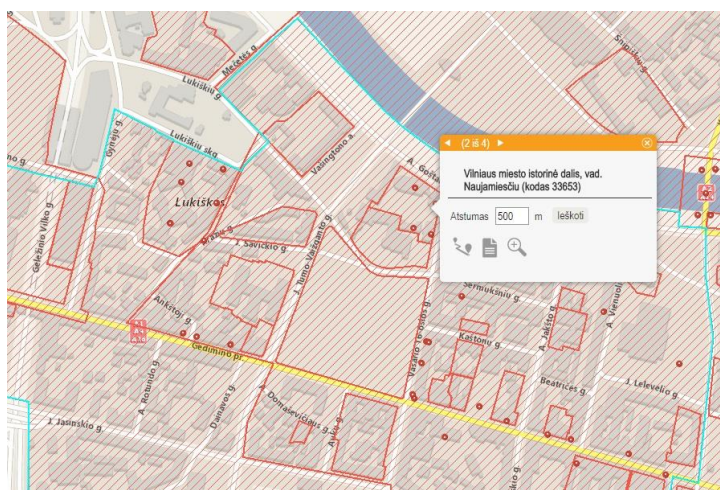
Lentelė 8. Informacija apie gretimybės kultūros paveldo objektus (30748)

Pilnas pavadinimas:	Šv. Jokūbo ligoninės pastatų kompleksas
Kodas:	30748
Adresas:	Vasario 16-osios g. 10, Vilnius, Vilniaus m. sav.
Įregistravimo data:	2006-07-19
Statusas:	Registrinis
Objekto reikšmingumo lygmuo:	Vietinis
Rūšis:	Nekilnojamas
Vertybė pagal sandara:	Kompleksas
Kompleksą sudaro:	Šv. Jokūbo pastatų komplekso korpusas 1D2/p (30749), Šv. Jokūbo pastatų komplekso korpusas 2D2/p (30750) Šv. Jokūbo pastatų komplekso korpusas 5D1/p (30751) Šv. Jokūbo pastatų komplekso korpusas 7D3/p (30752).

²² Kultūros vertybių registras. Prieiga per internetą <<http://kvr.kpd.lt/#/>>.

Vertingųjų savybių pobūdis:	Architektūrinis (lemiantis reikšmingumą, svarbus); Istorinis (lemiantis reikšmingumą, svarbus)
------------------------------------	---

Vilniaus miesto istorinė dalis, vad. Naujamiesčiu – kodas 33653:



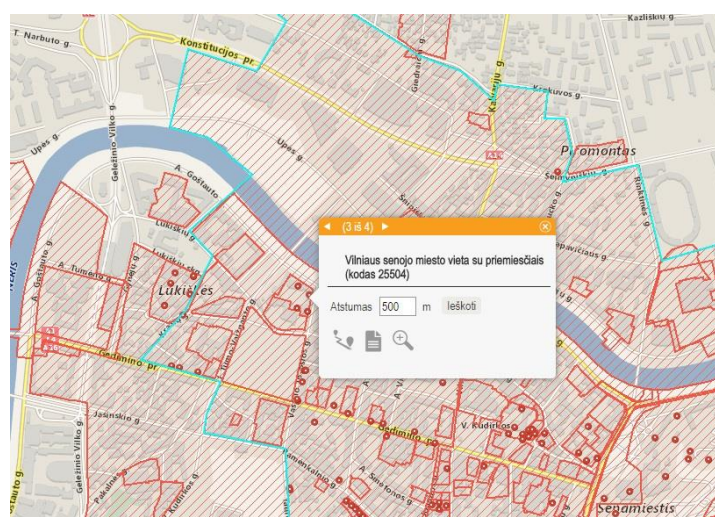
Pav. 30. Ištrauka iš Kultūros vertybių registro. Vilniaus m. istorinė dalis, vad. Naujamiesčiu

Pav. 31. Ištrauka iš teritorijos ribų plano

Lentelė 9. Informacija apie gretimybės kultūros paveldo objektus (33653)

Pilnas pavadinimas:	Vilniaus miesto istorinė dalis, vad. Naujamiesčiu
Kodas:	33653
Adresas:	Vilnius, Vilniaus m. sav.
Įregistravimo data:	2010-04-21
Statusas:	Registrinis
Rūšis:	Nekilnojamas
Vertybė pagal sandara:	Vietovė
Amžius:	XVII a. pr. – XX a. II p.
Vertingųjų savybių pobūdis:	Archeologinis (lemiantis reikšmingumą); Architektūrinis (lemiantis reikšmingumą, svarbus); Istorinis (lemiantis reikšmingumą, svarbus); Kraštovaizdžio; Urbanistinis (lemiantis reikšmingumą, svarbus); Želdynų (lemiantis reikšmingumą, svarbus)

Vilniaus senojo miesto vieta su priemiesčiais – kodas 25504:



Pav. 32. Ištrauka iš Kultūros vertybių registro. Vilniaus senojo miesto vieta su priemiesčiais

Lentelė 10. Informacija apie gretimybės kultūros paveldo objektus (25504)

Pilnas pavadinimas:	Vilniaus senojo miesto vieta su priemiesčiais
Kodas:	25504
Adresas:	Vilnius, Vilniaus m. sav.
Įregistravimo data:	2001-02-09
Statusas:	Valstybės saugomas
Rūšis:	Nekilnojamas
Vertybė pagal sandarą:	Kompleksas
Kompleksą sudaro:	Senojo miesto vieta (2951), Priemiesčiai (25505)
Amžius:	XVII a. pr. – XX a. II p.

Vilniaus senamiestis – vizualinės apsaugos pozonis:



Pav. 33. Ištrauka iš specialiojo plano

Lietuvos Respublikos Nekilnojamųjų kultūros vertybių apsaugos statymo 18 straipsnyje nurodoma:

- "Vizualinės apsaugos zonoje draudžiami darbai, kurie gali pakenkti nekilnojamųjų kultūros vertybių kraštovaizdžiui ar optimaliam jų apžvelgimui";
- "Nekilnojamųjų kultūros vertybių apsaugos zonose žemės ir statybos darbų projektai turi būti suderinti su Kultūros vertybių apsaugos departamentu".

IV. GALIMO POVEIKIO APLINKAI RŪŠYS IR APIBŪDINIMAS

28. Galimas reikšmingas poveikis aplinkos veiksniams, atsižvelgiant į dydį ir erdvinį mastą, pobūdį, poveikio intensyvumą ir sudėtingumą, poveikio tikimybę ir (arba) patvirtinta ūkinės veiklos plėtra gretimose teritorijose, galimybę veiksmingai sumažinti poveikį

28.1. Poveikis gyventojams ir visuomenės sveikatai

Poveikis gyventojams ir visuomenės sveikatai pasireiškia dėl padidėjusio triukšmo bei aplinkos oro taršos nagrinėjamojoje teritorijoje.

PŪV veikla neįtakos triukšmo lygio gyvenamojoje aplinkoje padidėjimo. PŪV objektų statybos sukeltas triukšmas bus epizodinis, trumpalaikis ir lokalus, o triukšmo lygis dėl PŪV artimiausiose gyvenamosiose teritorijose, esant poreikiui statybos metu pritaikius laikinas triukšmo mažinimo priemones, bus nereikšmingas.

Didelis aplinkos oro teršalų kiekis vykdant planuojamą ūkinę veiklą nesusidarys. Planuojama požeminė autotransporto stovėjimo aikštelė, todėl į aplinką išmetamų teršalų koncentracijos aplinkos ore ribinių verčių visais atvejais neviršys ribinių verčių. Taip pat apskaičiuota, kad planuojamos ūkinės veiklos keliamas triukšmo lygis neįtakos esamo triukšmo lygio artimiausioje gyvenamoje aplinkoje ir HN 33:2011 nustatytos ribinės triukšmo lygio vertės taip pat nebus viršijamos.

Ūkinė veikla nesusijusi su nemalonių kvapų generavimu, todėl poveikio sveikatai dėl kvapų nebus. Aplinkos tarša iš automobilių nežymi ir neviršija ribinių verčių. PŪV veiklos triukšmo lygis atitinka higienos normos reikalavimus. Planuojama ūkinė veikla neigiamo poveikio gyventojų saugai ir visuomenės sveikatai artimiausioje gyvenamoje aplinkoje neturės. Pagal galiojančias Sanitarinių apsaugos zonų ribų nustatymo ir režimo taisykles²³ bei Specialiąsias žemės ir miško naudojimo sąlygas²⁴ PŪV veiklai sanitarinė apsaugos zona nenustatoma.

PŪV poveikis demografijos pokyčiams vietovės ar rajono mastu neprognozuojamas.

28.2. Poveikis biologinei įvairovei, įskaitant galimą poveikį natūralioms buveinėms dėl jų užstatymo ar suskaidymo, hidrologinio režimo pokyčio, želdinių sunaikinimo ir pan.; galimas natūralių buveinių tipų plotų sumažėjimas, saugomų rūšių, jų augaviečių ir radaviečių išnykimas ar pažeidimas, galimas neigiamas poveikis gyvūnų maitinimuisi, migracijai, veisimuisi ar žiemojimui

Poveikio biologinei įvairovei planuojama ūkinė veikla nedarys. PŪV sklype nėra saugomų augalų /gyvūnų rūšių buveinių, todėl poveikio (natūralių buveinių užstatymo, suskaidymo, hidrologinio režimo pokyčių, želdinių sunaikinimo, natūralių buveinių tipų plotų sumažėjimo, saugomų rūšių, jų augaviečių ir radaviečių išnykimo, pažeidimo ir kt) biologinei įvairovei nenumatoma. PŪV sklypas nepatenka ir nesiriboja su Natura 2000 teritorijoms. Artimiausia buveinių apsaugai svarbi teritorija – Neries upė nuo PŪV sklypo ribos nutolusi apie 54 m. PŪV teritorijos ribose iš viso yra vertinami 52 medžiai - tarp kurių vyraujančios rūšys yra liepos, klevai, uosiai, tujos. Dauguma vertinamų medžių būklė prasta - auga per arti teritorijoje esančių objektų: tvoros ar pastato; prastos augimavietės sąlygos ar net iš vieno

²³ Patvirtinta LR sveikatos apsaugos ministro 2004 m. rugpjūčio 19 d. įsakymu Nr. V-586 (Žin., 2004, Nr. 134-4878).

²⁴ Žin., 1992, Nr. 22-652; 1996, Nr. 2-43.

kelmo augantys medžiai, todėl siūloma šiuos medžius kirsti. Medžių kirtimas numatomas atlikus vertinimą ir suderinus su miesto savivaldybe. Planuojama kirsti apie 26 netinkamos būklės medžius. Atliktą vertinimą žiūrėti dokumento prieduose.

28.3. Poveikis žemei ir dirvožemiui, pavyzdžiui, dėl numatomų didelės apimties žemės darbų (pvz., kalvų nukasimas, vandens telkinių gilinimas ar upių vagų tiesinimas); gausaus gamtos išteklių naudojimo; pagrindinės tikslinės žemės paskirties pakeitimo

Intensyviai urbanizuotoje miesto dalyje natūralių dirvožemių nėra. PŪV veikla nedarys poveikio žemei ir dirvožemiui. Infrastruktūros statybos metu bus atliekami žemes darbai, tačiau tai neturės poveikio. Statybų metu bus nukasamas ir saugomas derlingas dirvožemio sluoksnis, užbaigus statybas jis bus panaudotas aplinkos gerbūvio įrengimui.

28.4. Poveikis vandeniui, pakrančių zonoms, jūrų aplinkai (pvz., paviršinio ir požeminio vandens kokybei, hidrologiniam režimui, žvejybai, navigacijai, rekreacijai)

PŪV poveikio pakrančių zonoms ar jūrų aplinkai nėra, nes teritorija nesiriboja su vandens telkiniais. Artimiausias PŪV teritorijai paviršinio vandens telkinys – Neries upė, nutolusi apie 54 m atstumu nuo PŪV teritorijos ribos. PŪV teritorija nepatenka į Neries upės pakrantės apsaugos juostą, todėl PŪV veikla poveikio paviršinio ar požeminio vandens kokybei neturės. Paviršiniai sąlyginai švarūs vandenys nuo stogų bus surenkami ir išleidžiami į centralizuotus paviršinių nuotekų tinklus. Paviršinio vandens kokybė atitiks teisės aktų reikalavimus. Planuojama teritorija pagal Vilniaus miesto paviršinių nuotekų tvarkymo specialųjį planą patenka į baseiną, kuriame neplanuojama esminė paviršinių nuotekų tvarkymo plėtra.

28.5. Poveikis orui ir vietovės meteorologinėms sąlygoms (pvz., aplinkos oro kokybei, mikroklimatui)

PŪV teritorijos prieigose galimas nežymus vietinis aplinkos oro taršos padidėjimas dėl automobilių manevravimo. Automobilių stovėjimo vietos numatomos uždaroje, požeminėje automobilių saugykloje, ribinių aplinkos oro užterštumo verčių viršijimo nebus, poveikis aplinkos orui nežymus.

28.6. Poveikis kraštovaizdžiui, pasižyminčiam estetinėmis, nekilnojamosiomis kultūros ar kitomis vertybėmis, rekreaciniais ištekliais, ypač vizualinis, įskaitant poveikį dėl reljefo formų keitimo (pažeminimas, paaukštinimas, lyginimas)

Planuojamos ūkinės veiklos vietoje kraštovaizdis vertingas nekilnojamųjų kultūros vertybių požiūriu. Sklypas patenka į nekilnojamųjų vertybių objektų – Vilniaus senajo miesto vietos su priemiesčiais ir Vilniaus miesto istorinės dalies, vad. Naujamiesčiu ribas. Planuojama ūkinė veikla Vilniaus senajo miesto vietos su priemiesčiais 25504 ir Vilniaus miesto istorinės dalies, vad. Naujamiesčiu, vertingųjų savybių nesumenkina, nes prieš vykdant žemės darbus yra numatomi atlikti archeologiniai tyrimai. Taip pat detaliojo plano koregavimo metu lygiagrečiai procesui yra rengiami techniniai užstatymo projektiniai pasiūlymai, kurie bus suderinti su Kultūros paveldo departamentu siekiant išsaugoti vizualinę užstatymo struktūros svarbą ir sąveika su teritorija.

Ženklaus reljefo formų keitimas nėra numatomas – pastatai projektuojami prisitaikant prie esamo reljefo. Pagrindiniai žemės judinimo darbai atliekami tik pastatų užstatymo zonoje, aplinkos reljefo formos išsaugomos.

28.7. Poveikis materialinėms vertybėms (pvz., nekilnojamojo turto (žemės, statinių) paėmimas, poveikis statiniams dėl veiklos sukeliama triukšmo, vibracijos, numatomi apribojimai nekilnojajam turtui)

PŪV sprendinių poveikis materialinėms vertybėms teigiamas: bus sutvarkyta miesto centro teritorijos dalis, padidės nekilnojamojo turto vertė. Apribojimų nekilnojajam turtui nenumatoma.

28.8. Poveikis kultūros paveldui, (pvz., dėl veiklos sukeliama triukšmo, vibracijos, šviesos, šilumos, spinduliuotės)

PŪV sklype yra kultūros paveldo objektų - Šv. Jokūbo ligoninės pastatų kompleksas(kodas 30748). Komplexą sudaro keturi korpusai. Vertingosios savybės - archeologinis (lemiantis reikšmingumą); architektūrinis (lemiantis reikšmingumą, svarbus); istorinis (lemiantis reikšmingumą, svarbus); kraštovaizdžio; urbanistinis (lemiantis reikšmingumą, svarbus); želdynų (lemiantis reikšmingumą, svarbus). PŪV veiklos metu visi Šv. Jokūbo ligoninės pastatų komplekso pastatai bus rekonstruojami, pritaikomi planuojamai ūkinei veiklai išsaugojant jų vertingąsias savybes.

PŪV veikla kultūros paveldui dėl sukeliama triukšmo, vibracijos, šviesos, šilumos neturės.

29. Galimas poveikis 28 p. nurodytų veiksmų sąveikai

Planuojamos ūkinės veiklos objektas nenumato reikšmingo neigiamo poveikio gamtinės ir socialinės aplinkos komponentams.

30. Galimas reikšmingas poveikis 28 p. nurodytiems veiksniams, kurių lemia planuojamos ūkinės veiklos pažeidžiamumo rizika dėl ekstremalių įvykių ar situacijų

Planuojamo viešbučio ir administracinių pastatų bei jų eksploatacijai būtinos infrastruktūros statybos projekte numatyta dėl meteorologinių, klimatinių, eksploatacinių ir kitų galimų faktorių žmonių saugumui bei turto saugumui, gamtinei aplinkai galinti pasireikšti rizika. Ypatingo statinio projekte tai įvertinta pagal statybos norminių aktų reikalavimus.

31. Galimas reikšmingas tarpvalstybinis poveikis

Planuojamos ūkinės veiklos objektas reikšmingo tarpvalstybinio poveikio neturės.

32. Planuojamos ūkinės veiklos charakteristikos ir priemonės išvengiant bet kokio reikšmingo neigiamo poveikio arba užkirsti jam kelią

Projektinės priemonės:

Projektinėje dokumentacijoje bus laikomasi visų galiojančių normatyvinių reikalavimų bei priimami sprendiniai, maksimaliai užtikrinantys leistiną poveikį aplinkai:

- didžioji teritorijos dalis bus užstatyta statiniais ir padengta nelaidžia danga, o projektuojamais sprendiniais paviršinės nuotekos bus surenkamos ir išleidžiamos į centralizuotus paviršinių nuotekų tinklus;
- PŪV objekte susidarančios ir surenkamos gamybinės nuotekos bus išleidžiamos į centralizuotus buitinių nuotekų tinklus.

Eksploatacinės priemonės:

- PŪV teritorijos įrengimo ir veiklos metu susidarysiančios atliekos bus tvarkomos pagal galiojančių teisės aktų reikalavimus;
- į nuotekų tinklus išleidžiamų nuotekų apskaita ir kontrolė bus vykdoma pagal sutartyse su nuotekų tinklus eksploatuojančių įmonių nustatytas sąlygas.

PŪV nėra pavojinga gaisrų ar kitų ekstremalių situacijų požiūriu, technologiniuose procesuose nenaudojamos ir nesaugomos pavojingos sprogios ar toksiškos medžiagos. PŪV objektas suprojektuotas laikantis nustatytų darbų saugos ir priešgaisrinės saugos reikalavimų, PŪV objektas bus aprūpintas reikiamomis darbų saugos ir priešgaisrinės

saugos įranga ir priemonėmis, darbuotojai bus apmokomi ir instruktuojami, periodiškai patikrinant būtinus įgūdžius.

LITERATŪROS SĄRAŠAS

Europos Sąjungos teisės aktai, tarptautiniai standartai:

1. 2002 b. birželio 25 d. Europos Parlamento ir Tarybos direktyva 2002/49/EB dėl aplinkos triukšmo įvertinimo ir valdymo;
2. ISO 9613-2:1996 Akustika. Garso sklindančio atviroje aplinkoje silpnėjimas. 2 dalis: Bendroji skaičiavimo metodika.

Lietuvos Respublikos teisės aktai:

1. Lietuvos Respublikos planuojamos ūkinės veiklos poveikio aplinkai vertinimo įstatymas, 1996 m. rugpjūčio 15 d. Nr. I-1495 (Žin., 1996, Nr. 82-1965;); nauja 2005 m. birželio 21 d. įstatymo Nr. X-258 redakcija (Žin., 2005, Nr. 84-3105);
2. Specialiosios žemės ir miško naudojimo sąlygos, patvirtintos Lietuvos Respublikos Vyriausybės 1992 m. gegužės 12 d. nutarimu Nr. 343; nauja 1995 m. gruodžio 29 d. nutarimo Nr. 1640 redakcija (Žin., 1992, Nr. 22-652; 1996, Nr. 2-43);
3. Lietuvos Respublikos aplinkos ministro 2007 m. lapkričio 30 d. įsakymas Nr. D1-653 „Dėl teršalų sklaidos skaičiavimo modelių, foninio aplinkos oro užterštumo duomenų ir meteorologinių duomenų naudojimo tvarkos ūkinės veiklos poveikiui aplinkos orui įvertinti“; nauja 2014 m. rugsėjo 15 d. įsakymo Nr. D1-730 redakcija (Žin., 2007, Nr. 127-5189; TAR, i. k. 2014-12435);

4. Planuojamos ūkinės veiklos atrankos metodiniai nurodymai, patvirtinti Lietuvos Respublikos aplinkos ministro 2014 m. gruodžio 16 d. įsakymu Nr. D1-1026 (Žin., 2006, Nr. 4-129);
5. Sanitarinės apsaugos zonų ribų nustatymo ir režimo taisyklės, patvirtintos Lietuvos Respublikos sveikatos apsaugos ministro 2004 m. rugpjūčio 19 d. įsakymu Nr. V-586 (Žin., 2004, Nr. 134-4878);
6. Statybinių atliekų tvarkymo taisyklės, patvirtintos Lietuvos Respublikos aplinkos ministro 2006 m. gruodžio 26 d. įsakymu Nr. D1-637 (Žin., 2007, Nr. 10-403);
7. Lietuvos higienos norma HN 33:2011 „Triukšmo ribiniai dydžiai gyvenamuosiuose ir visuomeninės paskirties pastatuose bei jų aplinkoje“, patvirtinta Lietuvos Respublikos sveikatos apsaugos ministro 2011 m. birželio 13 d. įsakymu Nr. V-604 (Žin., 2011, Nr. 75-3638);
8. Lietuvos higienos norma HN 44:2006 „Vandenviečių sanitarinių apsaugos zonų nustatymas ir priežiūra“, patvirtinta Lietuvos Respublikos sveikatos apsaugos ministro 2006 m. liepos 17 d. įsakymu Nr. V-613 (Žin., 2006, Nr. 81-3217);
9. Statybos techninis reglamentas STR 2.07.01:2003 „Vandentiekis ir nuotekų šalintuvas. Pastato inžinerinės sistemos. Lauko inžineriniai tinklai“ (Žin., 2003, Nr. 83-3804);
10. Vilniaus miesto bendrasis planas iki 2015 m., patvirtintas Vilniaus miesto savivaldybės tarybos 2007 m. vasario 14 d., sprendimu Nr. 1-151.

Duomenys iš interneto:

1. Aplinkos apsaugos agentūra. Prieiga per internetą: <gamta.lt>;
2. Lietuvos geologijos tarnyba prie Aplinkos ministerijos. Prieiga per internetą: <https://www.lgt.lt/>;
3. Maps.lt. Prieiga per internetą: <www.maps.lt>;
4. Miškų kadastras, geoinformaciniai duomenys. Prieiga per internetą <http://www.amvmt.lt:81/mgis/>;
5. Natura 2000“ registras. Prieiga per internetą: <http://www.natura2000info.lt/>;
6. Kultūros vertybių registras (KVR). Prieiga per internetą <http://kvr.kpd.lt/#/>;
7. Saugomų rūšių informacinė sistema (SRIS). Prieiga per internetą: <https://sris.am.lt/portal/startPageForm.action>;
8. Saugomų teritorijų kadastras. Prieiga per internetą: <https://stk.am.lt/portal/>;
9. Vilniaus teminiai žemėlapiai. Prieiga per internetą: <http://maps.vplanas.lt/aplinka/>;
10. VĮ Registrų centro duomenų bazė. Prieiga per internetą: <http://www.registrucentras.lt/>.

Specialioji literatūra:

KAVALIAUSKAS, Paulius, et. al. Lietuvos Respublikos kraštovaizdžio erdvinės struktūros įvairovės ir jos tipų identifikavimo studija (I ir II dalys). Vilnius: Lietuvos Respublikos aplinkos ministerija, 2013.

PRIEDAI

*Viešbučio ir administracinių pastatų kompleksas.
Nauja statyba ir esamų buv. Šv. Jokūbo ligoninės pastatų rekonstravimas, pritaikymas.*

*Viešbučio ir administracinių pastatų kompleksas.
Nauja statyba ir esamų buv. Šv. Jokūbo ligoninės pastatų rekonstravimas, pritaikymas.*

Priedas Nr. 1. Nuosavybės dokumentai. Nekilnojamo turto registro išrašas ir žemės sklypo planas

*Viešbučio ir administracinių pastatų kompleksas.
Nauja statyba ir esamų buv. Šv. Jokūbo ligoninės pastatų rekonstravimas, pritaikymas.*

Priedas Nr. 2 Detaliojo plano pagrindinio brėžinio ruošinys

*Viešbučio ir administracinių pastatų kompleksas.
Nauja statyba ir esamų buv. Šv. Jokūbo ligoninės pastatų rekonstravimas, pritaikymas.*

Priedas Nr. 2.